

2014

2015

F Rapport Annuel



Fédération
Sportive
et Culturelle
de France

Révéler la passion qui vous anime.



 FEDITO



**CHRISTIAN BABONNEAU,
PRÉSIDENT GÉNÉRAL**

J'ai le plaisir de porter à votre connaissance le rapport de nos activités de la saison 2014-2015. Au cours de cette nouvelle saison, nous avons poursuivi la mise en œuvre de notre projet de développement fédéral. Nous avons mené les grands chantiers nécessaires à la construction de la FSCF de demain, et surtout, nous continuons à offrir à nos associations et à nos licenciés ces nombreux événements fédéraux, ces rencontres sportives et culturelles qui nous donnent tant de joie et nous apportent tant d'émotions. Nous nous efforçons de développer de multiples projets transversaux, d'adapter sans cesse nos offres de formations et autres services pour notre développement et celui de nos adhérents.

Ce rapport d'activité en présente le détail. Il peut révéler quelquefois nos faiblesses ou nos difficultés mais il démontre surtout notre capacité d'adaptation et d'évolution. Il doit être un témoignage de cette richesse et de cette ambition permanente qui nous anime tous. Alors que chacun des acteurs de la vie fédérale, au sein de nos associations et de nos instances fédérales territoriales et nationales, soit félicité et remercié. Ce rapport d'activité est le vôtre. Au cours de cette troisième année de mandature, il nous a fallu nous attacher à répondre aux trois enjeux majeurs de la Fédération.

Un premier enjeu est celui de la réforme territoriale. La loi a redéfini la géographie politique de notre pays, elle nous oblige à revoir notre organisation territoriale. Au-delà des inquiétudes et des réticences, nous avons fait le choix de faire de cette

réforme une opportunité pour renforcer nos instances territoriales, pour améliorer notre offre d'activités et réviser au mieux notre gouvernance fédérale. Cette réflexion s'est construite dans l'esprit d'être toujours au service de nos associations et d'assurer notre développement.

Le deuxième enjeu est celui de nos ressources humaines. Il s'agit de la formation de nos cadres techniques, de nos dirigeants et de nos salariés. C'est aussi celui du programme de professionnalisation de nos instances territoriales. Grâce à l'aide de Total SA, et au CNDS, nous avons pu soutenir la création d'emplois d'agents de développement et d'emplois d'avenir. Nous devons continuer notre effort pour que nos dirigeants élus territoriaux puissent s'appuyer sur des ressources disponibles et compétentes.

Le troisième enjeu est celui de nos valeurs. Nous avons formalisé notre projet éducatif. Il nous faut le faire vivre au sein de nos activités en améliorant nos règlements mais aussi au travers de l'éthique qui doit animer notre engagement. Faire vivre notre projet éducatif, c'est aussi concourir à la citoyenneté. C'est notre vocation toute particulière de fédération multi activités et affinitaire de mettre et valoriser l'humain au cœur de toute organisation sociale.

Voici donc les trois enjeux qui continueront d'animer la prochaine saison et détermineront les axes de développement de notre fédération pour son avenir proche.



La Fédération
sport et culture

SOMMAIRE

ÉDITO	3
SOMMAIRE	5
CHIFFRES CLÉS	6

Partie 1

LA FSCF	10
ÉDUCATION POPULAIRE ET LIEN SOCIAL	12
PROJET FÉDÉRATEUR	19
ÉVÉNEMENTS INSTITUTIONNELS	23
INTERNATIONAL	24
PARTENARIATS ET RELATIONS INSTITUTIONNELLES	25

Partie 2

ACTIVITÉS SPORTIVES ET CULTURELLES	28
--	----

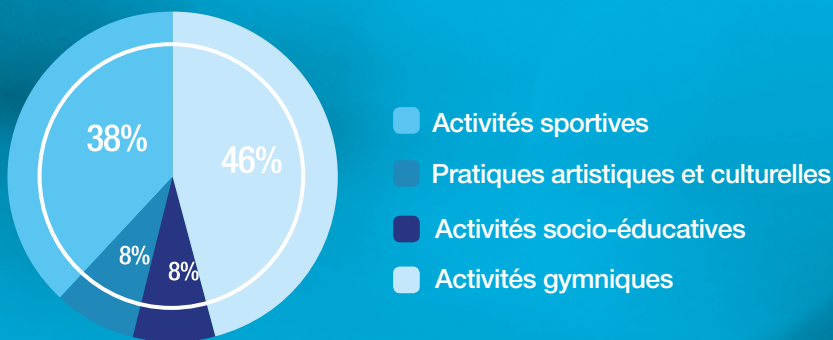
Partie 3

FORMATION	3
-----------------	---

RAPPORT DE GESTION	40
--------------------------	----

CHIFFRES CLÉS

RÉPARTITION DES LICENCIÉS PAR GROUPE D'ACTIVITÉS



221 348 licenciés
 Pourcentage de femmes **71%**
 Moins de 25 ans **62%**

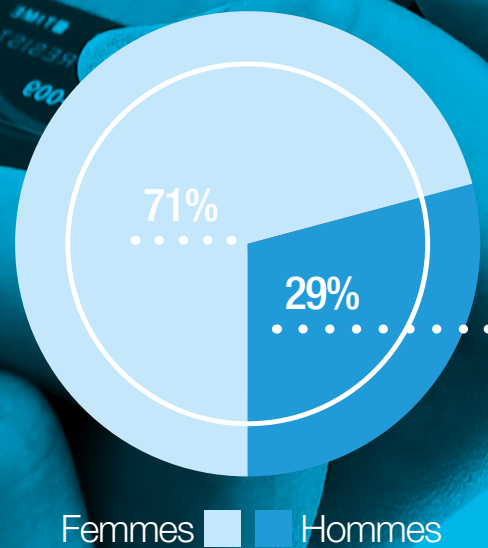
ORGANISATION

- 21** ligues régionales
- 82** comités départementaux
- 1480** associations
- 19** commissions nationales fédérant les activités sportives, culturelles, socio-éducatives regroupant **250** bénévoles
- 14** ligues et **10** comités départementaux avec un ou plusieurs agents de développement
- 25** salariés au siège national

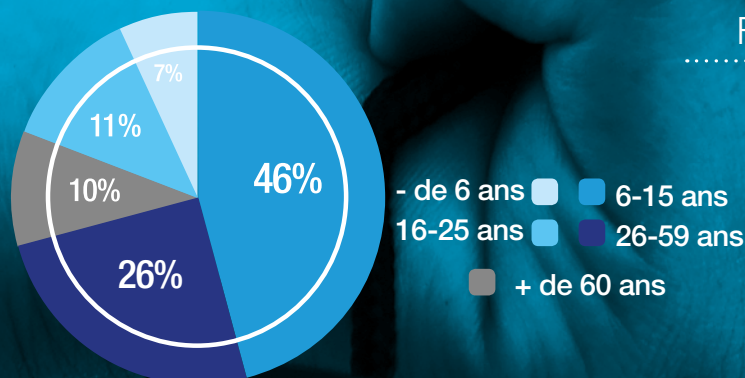
FORMATIONS

- 164** diplômés fédéraux
- 2790** stagiaires BAFA-BAFD
- 800** sessions de formation
- 1900** formateurs
- 18 000** stagiaires sur l'ensemble du territoire national

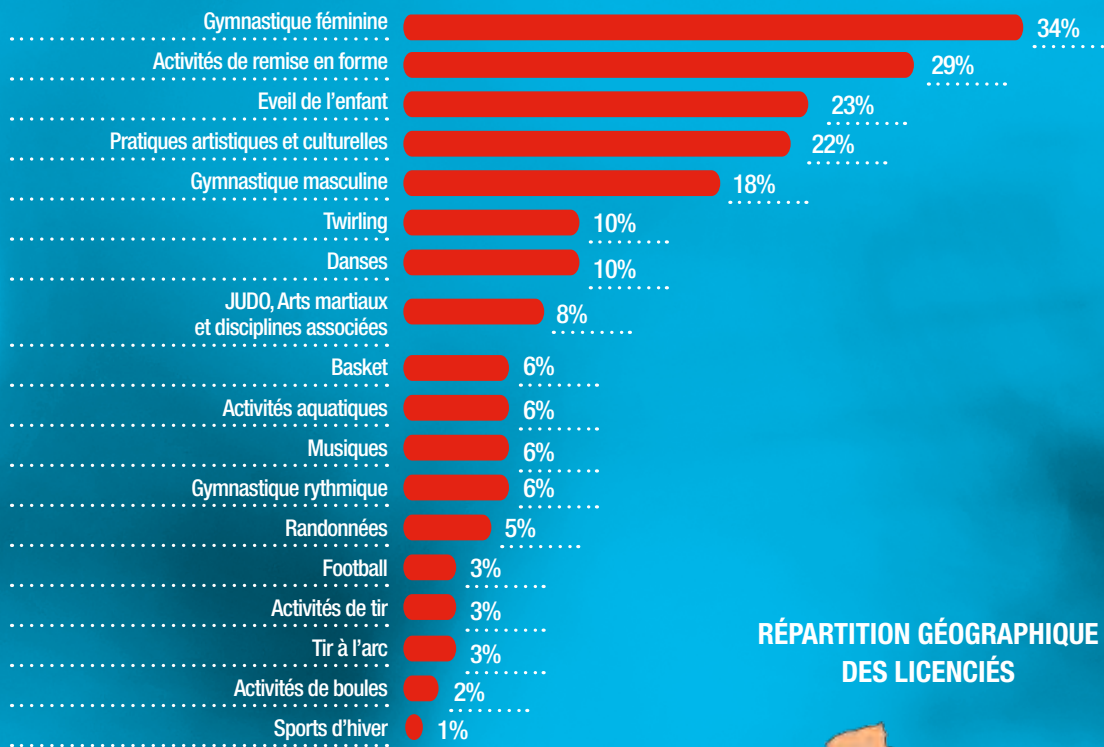
RÉPARTITION DES LICENCIÉS



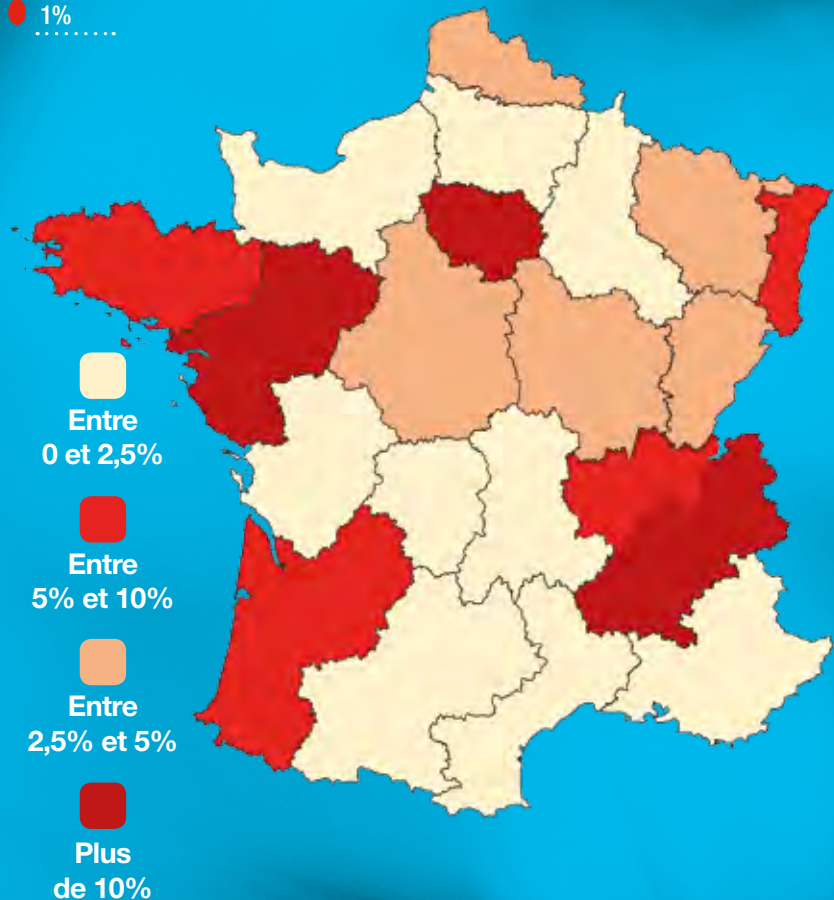
RÉPARTITION PAR CATÉGORIE D'ÂGE



PART DES ASSOCIATIONS FSCF PROPOSANT LES ACTIVITÉS



RÉPARTITION GÉOGRAPHIQUE DES LICENCIÉS



36 RENCONTRES NATIONALES

16 000 participants

1 250 sections
d'associations engagées

1 800 juges et arbitres

5 organisateurs de
manifestations nationales
labellisées

« Développement durable :
le sport s'engage® »



La **FSCF**

PROMOUVOIR
L'ÉDUCATION POPULAIRE
ET LE MIEUX-VIVRE ENSEMBLE

LA FSCF

Créée en 1898, la Fédération Sportive et Culturelle de France (FSCF) développe des activités liées aux domaines sportifs, artistiques et culturels, des activités socio-éducatives ainsi que des actions de loisir pour tous.

Les activités proposées sont ouvertes à tous sans distinction, dans le respect des idées, des niveaux et des particularités de chacun.

Promotrice de la licence individuelle, à l'origine du serment olympique, associée à l'avènement du sport féminin en 1919 ainsi qu'à la création de la Coupe de France de football, la FSCF s'engage dans le développement de la personne, la recherche de cohésion sociale et le développement durable.

Son objectif premier, en portant un regard particulier sur l'Homme et la société, est de contribuer à la réalisation de l'individu dans toutes ses dimensions par la pratique d'une activité sportive ou culturelle.

Reconnue d'utilité publique, la FSCF a reçu de l'État l'agrément d'association sportive, l'agrément national de jeunesse et d'éducation populaire, ainsi que l'habilitation nationale à délivrer des BAFA et BAFD.

1 LE PROJET ÉDUCATIF DE LA FSCF

La FSCF défend un projet éducatif basé sur des valeurs universelles et humanistes. Elle promeut les valeurs qui fondent son identité fédérale : ouverture, respect, autonomie, solidarité et responsabilité.

En 2014-2015, le groupe de proposition de sens (GPS) a travaillé sur les cinq piliers du projet éducatif. Ces cinq points ne sont pas que des mots, mais des valeurs très importantes qui font partie de l'histoire et de l'ADN de la FSCF, qu'elle tient à partager avec autrui. Après avoir mis l'accent en 2014 sur l'ouverture et l'autonomie, le groupe travaille à lancer des actions sur le respect. Il y a tout à faire en ces matières, pour que chacun cherche et trouve les moyens d'atteindre les objectifs du projet éducatif.

La fédération porte une vision humaniste qui est l'affaire de tous. Il faut rappeler qu'elle est une « fédération affinitaire humaniste, d'inspiration chrétienne, ouverte à tous et qui, dans ses diverses actions, place l'Homme au centre de ses préoccupations ». L'inspiration de la fédération prend sa source dans le service des autres, le plaisir d'aider les autres à grandir. « C'est un investissement personnel dont tous les fruits vont nous surprendre », résume Gérard Briaud, vice-président aux affaires générales, au développement territorial et au projet éducatif. « On peut partager des choses ensemble et progresser, quel que soit notre statut social, en connaissant mieux le monde qui nous entoure. C'est la contribution fédérale à l'éducation populaire ».

2 L'ORGANISATION

La FSCF, association loi 1901, est administrée par un comité directeur élu par l'assemblée générale (composée des représentants des ligues régionales et des comités départementaux). Le comité directeur compte 30 membres. Il est renouvelé tous les 4 ans, selon le calendrier des jeux olympiques d'été.

La mise en oeuvre de la politique fédérale s'appuie sur des commissions institutionnelles, groupes de travail nationaux missionnés, commissions nationales d'activités et commissions nationales transversales.

La FSCF est représentée sur les territoires par des structures territoriales, appelées ligues - pour l'échelon régional, et comités - pour l'échelon départemental. Les structures territoriales ont pour objectif de développer

le projet de la FSCF en tenant compte des spécificités locales, d'instaurer un lien de proximité entre la Fédération et les associations affiliées, et de représenter la Fédération auprès des institutions, collectivités et partenaires locaux.

Placée sous la double autorité du ministère chargé des sports et du président de la Fédération, la direction technique nationale participe à la définition de la politique fédérale, à son application, évalue sa portée et s'assure de la cohérence des projets de la Fédération avec les orientations du ministère de tutelle. Les services du siège fédéral assurent la gestion et le bon fonctionnement de la FSCF au service des dirigeants et acteurs fédéraux.

COMITÉ DIRECTEUR

30 membres élus par l'assemblée générale

- Président général • Secrétaire générale • Secrétaire général adjoint • Trésorière générale •
- Conseiller auprès du président, en charge de la vie associative et de la communication •
- Vice-président aux affaires générales, au développement territorial et au projet éducatif • Vice-présidente en charge de la formation • Vice-présidente en charge du développement durable, de la santé et de la solidarité • Vice-président en charge des activités • Vice-présidente déléguée aux activités gymniques et d'expression • Vice-président délégué aux activités sportives • Vice-président délégué aux activités culturelles • Chargée de mission à l'international et à l'Outre-mer • Médecin fédéral •

Membre invité : aumônier national

Le comité directeur est chargé de la mise en oeuvre de la politique générale de la FSCF

SERVICES DU SIÈGE FÉDÉRAL

25 salariés permanents

Les services du siège fédéral assurent la gestion et le bon fonctionnement de la FSCF au service des dirigeants et acteurs fédéraux.

COMMISSIONS NATIONALES

Nommées par le comité directeur pour 4 ans

- 15 commissions d'activité
- 11 commissions ou groupes de travail institutionnels

Les commissions nationales animent les activités sportives et culturelles sur l'ensemble du territoire, informent les associations sur la spécificité des pratiques à la FSCF, développent de nouvelles formes de pratiques, veillent au respect des règlements de la FSCF ou administrent la vie institutionnelle.

DIRECTION TECHNIQUE NATIONALE

5 cadres d'État placés par le Ministère en charge des Sports auprès de la Fédération

Placée sous la double autorité du ministère chargé des sports et du président de la Fédération, la direction technique nationale participe à la définition de la politique fédérale, à son application, évalue sa portée et s'assure de la cohérence des projets de la Fédération avec les orientations du ministère de tutelle.

21 LIGUES RÉGIONALES

Membres élus par les assemblées générales régionales

82 COMITÉS DÉPARTEMENTAUX

membres élus par les assemblées générales départementales

1 480 ASSOCIATIONS AFFILIÉES
221 348 LICENCIÉS

Les ligues et les comités rassemblent toutes les associations affiliées dont le siège se trouve sur leur territoire de compétence. Les structures exercent les pouvoirs qui leur sont délégués par la fédération, veillent au respect des lois et règlements et garantissent l'application des directives fédérales.

La Fédération Sportive et Culturelle de France, dans le cadre de sa mission éducative, sociale et solidaire, met en place des actions en faveur de tous les publics.

ÉDUCATION POPULAIRE ET LIEN SOCIAL

1 LA CITOYENNETÉ

Avec son projet éducatif la Fédération Sportive et Culturelle de France met en avant les valeurs liées à la citoyenneté.

LE PLAN « CITOYENS DU SPORT »

Suite aux dramatiques événements tragiques de janvier 2015 et à l'issue du Comité interministériel à l'égalité et à la citoyenneté du 6 mars 2015, le ministère de la Jeunesse, de la Ville et des Sports a publié son plan "Citoyens du sport" dans le cadre du programme "la République en actes". L'objectif est de promouvoir l'activité physique et sportive régulière encadrée, au sein des clubs sportifs, dans une démarche éducative qui favorise la mixité sociale et de genres.

Ce plan s'articule autour des mesures suivantes :

- 400 emplois supplémentaires d'éducatrices et d'éducateurs sportifs.
- Un plan « Citoyens du sport » dans chaque fédération.
- Former 1 500 jeunes aux métiers du sport en 3 ans.
- Déployer le programme « J'apprends à nager ».
- 1 500 missions de Service Civique.
- Accompagner les associations nationales.
- Mieux lutter contre toutes les formes de discrimination dans le sport.

Les problématiques autour de la citoyenneté étant depuis toujours au cœur des préoccupations de la FSCF, le plan « Citoyens du sport » demandé par le ministère est une déclinaison du projet éducatif fédéral.

De plus, la FSCF a répondu à l'appel à projets lancé par le ministère au printemps sur 2 axes :

- La citoyenneté à travers les formations fédérales, avec notamment le séminaire des formateurs, dont le thème est « Formateur FSCF : acteur de citoyenneté ». C'est l'occasion d'affirmer encore plus fortement le concept de citoyenneté déjà présent dans les valeurs fondatrices de la FSCF et de réfléchir à la transmission concrète de ces valeurs.
- La pratique d'activités physiques pour tous, et notamment pour les jeunes des Quartiers Politique de la Ville (QPV) et de Zones de Revitalisation Rurales (ZRR), avec comme support les Espaces de loisirs itinérants.

JE SUIS POUR LA LIBERTÉ

L'aumônier fédéral de la FSCF a fait paraître un texte émouvant, sincère et juste dans le magazine Les Jeunes du mois de mars 2015. Il y pointait les paradoxes d'une situation problématique où chacun s'inscrit dans son bon droit : jusqu'où va la liberté d'expression ? Comment la préserver tout en respectant les croyances ou la dignité de l'autre ? Reprenant les cinq valeurs constitutives de la FSCF pour les réinvestir de leur portée symbolique et réelle - ouverture, autonomie, respect, solidarité et responsabilité -, il a rappelé que « l'autre demeure en chaque situation un partenaire à prendre en compte », ajoutant : « Quelle liberté ? Sinon celle qui, dans le conflit et la lutte avec autrui, crée les conditions du dialogue qui, dans la recherche d'une justice véritable, permet aux protagonistes de pouvoir vivre ensemble ».



LE SERVICE CIVIQUE

Créé en 2010, le service civique a depuis rassemblé 85 000 jeunes de 16 à 25 ans, qui ont effectué des missions de volontariat en France ou à l'étranger.

Engagée depuis le 20 février 2012 dans le dispositif du service civique, la FSCF a obtenu le renouvellement de son agrément jusqu'en janvier 2016. La Fédération accompagne les structures qui se lancent dans cette démarche.

Les missions d'intérêt général susceptibles d'être accomplies à la FSCF s'inscrivent dans cinq domaines d'actions :

- Éducation pour tous : sport et culture pour tous.
- Développement durable : sport, culture et développement durable.
- Mémoire et citoyenneté.
- Santé : sport et santé.
- Solidarité.

Pour cette saison, 46 postes ont été accordés à de jeunes volontaires, ce qui porte à 100 le nombre de missions déployées sur le territoire fédéral auprès des ligues, comités et associations, y compris en Polynésie (demandes nombreuses) depuis l'agrément collectif national. La FSCF continue à étoffer son panel d'offres et à proposer des missions aussi variées que possible. L'agrément permet le développement d'une multiplicité de projets locaux dans les associations : faciliter l'accès au sport aux personnes en situation de handicap, renforcer les liens intergénérationnels par la pratique sportive et culturelle, faire évoluer les pratiques vers plus d'éco-responsabilité et vers le sport santé notamment.

LE HANDICAP

Fidèle à ses valeurs éducatives, sociales et solidaires, la Fédération Sportive et Culturelle de France porte une attention particulière à l'adaptation de son offre de pratique à ceux qui en sont les plus éloignés ou exclus et situe l'accessibilité au cœur de son projet de développement.

Le guide du handicap, élaboré en 2012, va être remis en ligne sur le site fédéral. En complément, une plaquette synthétique permet à toutes les associations FSCF souhaitant accueillir des personnes en situation de handicap de trouver des informations utiles. Les contenus de cette plaquette ont été travaillés pendant le dernier trimestre de cette saison. Des cadres techniques de la Fédération Française Handisport et la Fédération Française du Sport Adapté ont été sollicités pour donner leur avis.

Par ailleurs, une campagne importante a été menée afin que les associations se réfèrent sur le Handiguide des sports, le guide national des structures sportives accueillant des personnes en situation de handicap. C'est une base de données mise en place par le pôle ressource national « handicap » du ministère en charge des sports, permettant aux associations de s'inscrire et de se référer lorsqu'elles peuvent accueillir des personnes en situation de handicap.

Comme les années précédentes, une quinzaine de personnes en situation de handicap ont participé aux événements nationaux de la FSCF.

L'ACCOMPAGNEMENT DES FUTURES DIRIGEANTES

Les femmes représentent 71% des licenciés de la Fédération, cependant on ne retrouve pas la même proportion de femmes chez les dirigeants. Néanmoins des efforts ont été faits sous la précédente mandature afin de porter globalement à égalité le taux d'hommes et de femmes aux fonctions de dirigeants de la FSCF à tous les niveaux territoriaux.

Ces efforts se poursuivent dans le cadre du plan de féminisation mis en œuvre à la demande du ministère (toutes les fédérations sont concernées). A cet égard, le séminaire des dirigeants permet aujourd'hui de former et d'accompagner les futures dirigeantes. Cela fait partie des missions des cadres techniques. Leur implication sur les territoires permet un repérage et un accompagnement des talents féminins.





2 LA SANTÉ PUBLIQUE

Outre le cadre réglementaire et sécuritaire, la FSCF accompagne les adhérents sur la voie d'une pratique favorisant le bien-être et la santé.

LA SANTÉ, LE BIEN-ÊTRE ET LE MIEUX-ÊTRE

La FSCF a à cœur de promouvoir le sport comme vecteur de santé et de bien-être et en a fait un des axes forts de son projet de développement fédéral. Ainsi, la commission nationale médicale pour la saison 2014-2015 a mis en place les actions de prévention, d'informations et/ou a formulé les préconisations suivantes :

- La nécessité d'une alimentation saine, la justification de compléments alimentaires lors d'activités physiques et/ou sportives et la définition d'un bon étirement.
- Une communication sur les « Boissons dites énergisantes ».
- Une implication forte au sein de la commission nationale de formation notamment pour l'élaboration des programmes de formation sur le sport santé.
- La constitution d'un réseau médical fédéral.

De plus, cette commission représente la FSCF au sein des commissions médicales du CNOSF et de l'UCPA et participe aux travaux portant sur la mise en conformité du règlement antidopage de la FICEP avec la version 2015 du Code mondial antidopage.

LA SÉCURITÉ DES PARTICIPANTS

L'agrément dont la FSCF bénéficie pour développer et animer des activités physiques et sportives lui confère un rôle d'acteur de santé publique. A ce titre, la Fédération veille en premier lieu à la sécurité des pratiquants.

Les attributions de la commission médicale nationale comportent notamment la veille juridique et réglementaire sur les questions de santé, la mise à jour du règlement médical fédéral et du règlement fédéral de lutte contre le dopage, et l'édition de recommandations pour garantir la sécurité des pratiques, en particulier lors des compétitions.

En 2014-2015, pour améliorer la réponse médicale lors de la pratique sportive, la commission médicale a émis plusieurs propositions auprès du comité du directeur afin d'adapter le cahier des charges des organisateurs locaux de manifestations nationales.

Il est rappelé dans ce cahier des charges la mise en place obligatoire d'un DPS (dispositif de premiers secours).

LE PROGRAMME SANTÉ DE LA FSCF :

La ligue régionale du Lyonnais a conçu et expérimenté pendant trois ans le programme **Atouform**¹.

En mars 2015, la Fédération a décidé de déployer le programme sur l'ensemble du territoire national.

Ce passage du régional au national s'est accompagné de la création d'un nouveau logo et d'une nouvelle charte graphique par la Fédération. Actuellement, la FSCF signe des contrats de licence de marque avec les ligues régionales qui veulent développer ce programme sur leur territoire. Au cours de la saison, sept ligues se sont engagées dans la démarche : le Lyonnais, la Bourgogne, la Franche-Comté, l'Orléanais, le Poitou-Charentes, PACA et l'Île-de-France (LIF).

Le programme **Atouform**¹ se compose de trois thématiques :

Atout+ valorise la qualité des activités sportives et culturelles proposées dans les associations dans une démarche « sport » santé pour tous . **Atout+** est la porte d'entrée dans le programme **Atouform**¹. L'objectif est de favoriser la pratique d'une activité physique régulière de proximité dans une association FSCF engagée dans une démarche santé validée par la signature de la charte **Atouform**¹.

Form+ s'adresse aux associations souhaitant mettre en place une activité adaptée à la spécificité d'un public fragilisé par l'avancée en âge, la maladie ou le handicap.

Bouge+ vise la lutte contre la sédentarité par une initiation aux bienfaits de la marche à pied. C'est une adaptation FSCF du programme D-marche de l'association « à la découverte de l'âge libre » (ADAL) qui par l'utilisation ludique d'un podomètre invite à augmenter le nombre de pas faits quotidiennement. La signature prochaine d'une convention entre la FSCF et l'ADAL devrait officialiser ce partenariat.



3 LE DÉVELOPPEMENT DURABLE

La Fédération Sportive et Culturelle de France est impliquée depuis quelques années dans des groupes de travail liés au développement durable (charte et label du CNOSF) et participe à des projets mis en place par le ministère en charge des sports et le CNOSF. Elle est signataire de la charte du sport pour le développement durable, de la stratégie nationale de développement durable du sport et de la stratégie nationale de la biodiversité.



4 LA JEUNESSE

La mission éducative de la Fédération et ses valeurs profondément humanistes lui confèrent un véritable savoir-faire dans l'accompagnement des jeunes et leur accession aux responsabilités associatives.

LE SÉJOUR SOLEADER

Les éditions 2012 et 2014 de l'événement **SoLeader** mettent en évidence l'envie des jeunes licenciés de la FSCF de participer activement à la construction d'une société plus responsable et plus solidaire. L'édition 2014 a permis, quant à elle, l'élaboration d'un guide de « 5 projets solidaires clefs en main ».

Distribué à l'ensemble des structures, il peut servir de support à ces dernières pour mobiliser les jeunes de leur territoire. La prochaine édition aura lieu en 2016.

LE GROUPE IDA

Le groupe baptisé **IDA** (Idées d'Avenir) s'est constitué à l'issue du séjour **Soleader** 2014 dont l'impact positif sur les jeunes conforte la FSCF dans sa mission éducative et d'éveil aux responsabilités. Le groupe **IDA** est à ce jour constitué de 12 membres de 20 à 28 ans et souhaite s'ouvrir à d'autres jeunes afin de favoriser l'émergence de nouveaux projets. **IDA** participe à la conception d'un projet de solidarité internationale au Maroc en partenariat avec l'association Oncatalyse, qui vise à apporter de l'eau dans un village : « 1 puits pour 100 familles ».

La FSCF aide à la mise en place logistique et veille à ce que les projets du groupe soit en adéquation avec le projet éducatif.

LE TROPHÉE DU JEUNE DIRIGEANT ET DU JEUNE RESPONSABLE

C'est cette même volonté de valoriser la capacité d'initiative des jeunes qui conduit chaque année l'association des Amis de la Fédération à décerner le **Trophée du jeune dirigeant** qui récompense les mérites d'un jeune investi dans la vie associative. Il est destiné aux jeunes de 21 à 25 ans, membres d'une association affiliée à la FSCF et licenciés à la FSCF. Quant au **Trophée du jeune responsable**, il s'adresse aux jeunes de 16 à 20 ans exerçant depuis au moins un an une responsabilité au sein de leur association. Lors de l'assemblée générale du 28 novembre 2014, le **trophée du jeune dirigeant** a été remis à Emma Bonamy de l'association Les cigales Gymnastiques de Rochefort-sur-Loire.

PROJET FÉDÉRATEUR

1 ANIMER LE RÉSEAU DES AGENTS DE DÉVELOPPEMENT

En 2014 à Mâcon dans le cadre de leur séminaire de rentrée, 15 agents de développement ont travaillé notamment sur le dispositif fédéral de développement et de structuration territoriale ainsi que sur la mise en place de nouveaux projets : le rugby à 5 à toucher, le programme ATOUTFORM'... Tout au long de l'année, les agents de développement peuvent également échanger des informations et bonnes pratiques sur un espace internet dédié. Ils profitent du congrès fédéral et des Assises de printemps pour d'autres séquences de travail et sont en relation permanente, s'ils le souhaitent, avec les cadres de la direction technique nationale, qu'ils sollicitent fréquemment.

Par ailleurs, grâce au mécénat de Total SA dans le cadre du dispositif des emplois d'avenir, dix ligues ont signé une convention pour la création de dix postes d'agents de développement territoriaux-coordonateurs emplois d'avenir. Cinq autres devraient intervenir avant la fin de l'année 2015. Les quelques 80 jeunes en emploi d'avenir peuvent ainsi bénéficier d'un encadrement et d'un accompagnement de qualité.

Depuis 2011, pour répondre à une exigence de professionnalisation de son territoire, la FSCF met en place des formations à l'attention de ses agents de développement. Ces actions s'intègrent dans un processus de formations continues en cohérence avec des besoins réels identifiés.



Les actions sont axées sur :

- Le diagnostic de besoins et la mise en place de projets de développements locaux en adéquation avec les particularités territoriales.
- La méthodologie de recherche de partenariat.
- La communication autour du projet de développement fédéral.
- L'évaluation des projets.
- La réflexion sur des actions prospectives.

LA RÉFORME TERRITORIALE

Plus que la loi NOTRe, les évolutions qui résultent de la loi du 16 janvier 2015 ont défini une nouvelle délimitation des régions. Cette réforme a une incidence particulière sur les fédérations sportives. Le code du sport prévoit une disposition de concordance des instances régionales des fédérations avec l'organisation territoriale du ministère en charge du sport. La loi NOTRe, dont l'objet était de redéfinir les missions de chaque institution territoriale (région, département, intercommunalité et communes), a finalement peu modifié les missions existantes. Elle en a renforcé certaines, et pour le sport, la culture et l'éducation populaire, elle a placé ces missions dans les compétences partagées entre toutes les collectivités territoriales. Le comité directeur a souhaité que la mise en œuvre de cette réforme soit un atout pour la Fédération. Compte tenu des impacts statutaires et organisationnels de la réforme, la FSCF prévoit de revoir sa gouvernance fédérale à tous les niveaux et de prendre des dispositions pour préparer l'avenir.

Les principales orientations peuvent se résumer ainsi :

- Créer douze comités régionaux en lieu et place des ligues régionales.
- Renouveler les dirigeants, favoriser l'engagement fédéral.

- Favoriser la proximité avec les associations affiliées, seuls adhérents de la Fédération.
- Redéfinir les missions des différents organes de la Fédération (national, régional et départemental).

Cette réforme induit une réflexion sur l'organisation de la gouvernance fédérale, elle insuffle ainsi des réflexions plus larges sur des thématiques connexes. Ainsi, la FSCF veut faire de cette réforme un levier pour redynamiser les territoires, pour favoriser les rapports de proximité et optimiser les services qu'elle peut rendre à ses adhérents.



2 ACCOMPAGNER LES STRUCTURES TERRITORIALES

Pour ses structures territoriales, la Fédération a décidé de mettre à disposition des services d'accompagnement ainsi que des outils de communication et d'information plus performants et mieux adaptés.

LE COSMOS (CONSEIL SOCIAL DU MOUVEMENT SPORTIF)

La FSCF a acté lors de son Assemblée générale du 29 novembre 2014 le principe d'adhésion groupée de toutes ses structures déconcentrées au CoSMoS. Ainsi depuis le 1er janvier 2015, l'ensemble des ligues régionales et des comités départementaux employeurs peuvent bénéficier d'un accompagnement du CoSMoS, en s'appuyant sur une véritable expertise et en bénéficiant de conseils juridiques spécifiques.

DES OUTILS POUR MIEUX FÉDÉRER

La Fédération propose les outils et supports de communication adaptés aux différentes instances fédérales et à ses acteurs.

En lien avec la nouvelle identité visuelle, la Fédération a développé pour toutes les structures territoriales un pack contenant tous les supports de communication, déclinable sous différentes formes : affiches, flyers, bandeaux facebook et twitter, kakémonos, etc.

Ce pack permet de donner de la visibilité aux structures affiliées et de les accompagner dans leur développement et dans la promotion de leurs activités. Cette nouvelle identité doit permettre à l'ensemble des structures de la FSCF d'être mieux identifiées sur le terrain et d'asseoir davantage leur notoriété auprès du grand public, des adhérents, des partenaires et des institutions publiques.

Après le succès de la campagne 2013, la FSCF renouvelle l'opération. Graphique et moderne, la nouvelle campagne de rentrée se décline en 3 visuels alliant le sport et la culture, le tout sur fond métaphorique. Cette campagne 2014/2015 reprend également des messages forts à travers la recherche de mots-clés empreints d'images. Le premier mot-clé correspond ainsi à ce que l'individu entreprend dans sa pratique et le second évoque l'impact positif procuré par l'activité.

Renforcer le sentiment d'appartenance, instaurer une relation de proximité et d'interactivité avec les structures et les adhérents : tels sont les grands enjeux de la Fédération.



UN SITE INTERNET POUR MIEUX INFORMER

La Fédération Sportive et Culturelle de France a lancé officiellement la première étape de son projet web en janvier 2015. Véritable vitrine institutionnelle, le nouveau site internet a été pensé pour faciliter l'accès à l'ensemble des informations dont les adhérents ont besoin. Avec un graphisme renouvelé, une navigation plus intuitive et une ergonomie totalement revisitée, cet outil sera utile au quotidien. Il permet également de créer un effet de proximité et de développer l'interactivité fédérale grâce à l'utilisation des réseaux sociaux.



Collaborer, rassembler, fédérer, tout cela autour d'un outil unique. Ce nouveau site internet facilite la communication et donne accès à de nombreuses informations en temps réel. Un profond travail de recensement a dû être mis en œuvre avant qu'un tel site ne voie le jour. Outre l'aspect graphique, la FSCF souhaite offrir à ses membres un outil de communication en adéquation avec son évolution : l'accès aux informations et aux démarches administratives (inscriptions aux événements, aux compétitions, etc) ; la géolocalisation ; la boutique en ligne ; la webothèque. Grâce à cette plateforme, la FSCF gagne en efficacité et en réactivité tout en favorisant l'information de tous en temps réel.

Le site est divisé en quatre parties distinctes : LA FSCF, les Activités, les Formations et la Communauté, chacune identifiée par une couleur, qui sont reprises dans ce rapport d'activité et le seront, à l'avenir, dans le journal Les Jeunes. Le fait de pouvoir communiquer « en temps réel » est un atout considérable. Adhérer à ces nouveaux moyens de communication c'est finalement se rapprocher les uns des autres, être au fait de tout ce qui se passe à la Fédération mais aussi des actualités du monde sportif et culturel en général. La prochaine étape est la mise en place de fonctionnalités nouvelles permettant de proposer encore plus de services aux structures de la FSCF. Pour explorer le nouveau site internet de la FSCF : <http://www.fscf.asso.fr>



LES RÉSEAUX SOCIAUX



La Fédération Sportive et Culturelle de France a renforcé sa présence sur les réseaux sociaux en diffusant régulièrement des informations sur sa page facebook et en activant un compte sur le réseau social twitter. Ces plateformes d'informations interactives permettent de créer du lien via une communication bidirectionnelle et d'établir une proximité avec les internautes. Elles permettent également d'établir un contact régulier avec les personnes qui suivent la FSCF et de leur fournir des informations en temps réel. Outil extrêmement viral il augmente la visibilité de la Fédération auprès de différentes cibles (dirigeants, journalistes, institutions...). Créer du lien à travers les réseaux sociaux est un des axes de communication essentiels pour la FSCF.

Partie 1

PROJET DE DÉVELOPPEMENT FÉDÉRAL

102^e CONGRES
FEDERAL
SAINT-ETIENNE



ÉVÉNEMENTS INSTITUTIONNELS

De nombreux événements rythment chaque année la vie de la FSCF. Des rencontres spécifiques ont été aménagées pendant l'année pour expliquer, promouvoir et mobiliser autour du projet de développement fédéral.

1 LE CONGRÈS DE SAINT-ÉTIENNE

Véritable temps fort de la vie institutionnelle, la 102^e édition du congrès s'est tenue les 29 et 30 novembre 2014 au Centre de congrès de Saint-Etienne (42) sur le thème : S'affilier à la FSCF : un choix qui a du sens !

Élus nationaux, responsables d'activités, dirigeants d'associations, agents de développement, jeunes issus des stages d'éveil et du séjour **SoLeader** 2014, soit plus de 600 personnes, se sont rendus au Congrès pour un week-end riche en échanges, débats et rencontres, autour des spécificités qui différencient l'offre de pratique et le projet éducatif de la FSCF.

L'ouverture du congrès par l'assemblée générale a impulsé une dynamique à l'événement, et permis d'amorcer les échanges sur ce qu'allaient être les grandes thématiques de réflexion du congrès :

- La spécificité des activités.
- Fédérer autour de la marque FSCF.
- Formation : quelles offres et quels services ?
- Des services de proximité.

Avec une assemblée générale modernisée, un village fédéral attractif, des forums et des carrefours vecteurs d'échanges, les objectifs du Congrès ont été atteints.

De plus les conventions de partenariat ont été renouvelées avec les équipementiers Moreau et Gymnova pour une durée de 3 ans. Trois ligues ont signé un contrat dans le cadre de la convention avec Total SA pour la professionnalisation des structures (emplois d'avenir) et enfin le Trophée du jeune dirigeant a été remis à Emma Bonamy.

Le congrès était co-organisé par le siège fédéral et le comité départemental de la Loire.



2 LES ASSISES DE PRINTEMPS

Rencontre annuelle dédiée à la formation des dirigeants nationaux et territoriaux, les Assises de Printemps se sont déroulées les 28 et 29 mars 2015 à Besançon, organisées par le comité départemental du Doubs et l'équipe du siège. Ce rendez-vous annuel permet aux responsables territoriaux et nationaux, ainsi qu'à tous les acteurs de la vie associative de la FSCF, d'échanger sur leurs actions et missions.

C'est également l'occasion de prendre connaissance des changements entrepris par la Fédération dans le cadre de son projet de développement. Deuxième grand rassemblement de la FSCF après le Congrès de novembre 2014, les Assises de Printemps ont rassemblé, cette année encore, plus de 250 personnes pour développer et structurer la Fédération sur tout le territoire.

La programmation s'articulait autour du thème « **Animateurs des activités et des territoires : tous acteurs du projet de développement** ». Échanges, rencontres, mutualisations étaient au cœur de ce temps de formation dont l'objectif est d'accompagner les acteurs de la Fédération dans l'accomplissement de leurs missions en offrant des outils qui faciliteront les actions à mener.





INTERNATIONAL

La FSCF souhaite ouvrir des perspectives internationales à ses associations et à ses publics. Co-fondatrice de la Fédération Internationale Catholique d'Education Physique et Sportive (FICEP), la FSCF participe aux événements dédiés à la jeunesse, organisés par cette institution. Enfin, la FSCF et la FICEP poursuivent leur action de solidarité à l'égard de la fédération malgache, la FIHEZAMA.

1 LE CAMP FICEP

Du 26 juillet au 1er août 2015, le 40^{ème} camp FICEP était organisé au sud de l'Autriche, à Niederöblarn. 80 jeunes âgés de 14 à 17 ans et venant de tous les pays étaient réunis pour partager des expériences sans précédent.

Le programme proposé par la Sportunion Österreich, importante fédération autrichienne, s'articulait autour d'activités sportives, d'échanges culturels et d'échanges internationaux : programme sportif, ateliers créatifs, visites, soirées à thème, réflexion en groupe, etc.

Le slogan choisi cette année par l'équipe d'animation était « **Rock the history** », qu'on pourrait traduire par « **Faire vivre l'histoire** ». Une soirée des nations a permis à chaque pays participant de se présenter, créant ainsi une amitié sans frontière. La découverte des différentes cultures et le vivre ensemble étaient comme chaque fois au cœur de cet événement.

2 L'ASSEMBLÉE GÉNÉRALE DE LA FICEP

L'assemblée générale de la FICEP s'est tenue les 10 et 11 avril 2015 à Brno (République Tchèque) et a réuni des représentants d'Allemagne, d'Autriche, de Belgique, de Roumanie, de Slovaquie, de République tchèque et de France. Cet événement constituait à la fois une assemblée générale électorale et des rencontres des commissions FICEP.

L'assemblée générale a vu le renouvellement des membres dirigeants de la FICEP avec la réélection de Gerhard Hauer (Sportunion Autriche) à la présidence de la FICEP, l'élection de Anne Cordier (FSCF) aux fonctions de vice-présidente et trésorière, de Rainer Rösslhuber (Sportunion Autriche) au secrétariat général et de Laurence Munoz (FSCF) en qualité de secrétaire générale adjointe. Ladislav Kotik (OREL République Tchèque) a par ailleurs été nommé expert au développement international.

Au niveau des commissions, Manfred Castor (DJK Allemagne) continuera à assumer la présidence de la commission sportive, Claudiu Roznovsky (Roumanie) prend en charge la commission jeunes. Le poste de président de la commission pastorale n'a pas été pourvu pour le moment.

Les 17 et 18 octobre 2014, au siège social de la FICEP à Paris, se sont tenues les réunions de travail des commissions ainsi que les réunions du comité directeur de la FICEP.

PARTENARIATS ET RELATIONS INSTITUTIONNELLES

La Fédération Sportive et Culturelle de France développe une politique nationale de partenariats institutionnels, économiques et de sens. Elle est impliquée dans de nombreux réseaux institutionnels nationaux et territoriaux et au sein d'organisations partenaires (mouvements sportif, culturel et associatif). La Fédération Sportive et Culturelle de France est soutenue depuis de nombreuses années par un noyau de partenaires fidèles qui contribuent au développement de la FSCF. Les acteurs de la commission partenariat veillent au respect des conventions actuelles mais travaillent aussi sur la stratégie partenariat avenir. La commission se réunit plusieurs fois par an pour réfléchir à des projets de fond et faire émerger des d'actions à mettre en place sur le long terme.

1 LES PARTENAIRES ET LES RELATIONS INSTITUTIONNELLES

La FSCF travaille en étroite collaboration avec ses partenaires institutionnels, en premier lieu desquels les ministères de tutelle : le ministère de la Ville, de la Jeunesse et des Sports et ses pôles ressources nationaux et le ministère de la Culture et de la Communication. Par ailleurs, en tant que membre, la Fédération œuvre notamment au sein des organisations nationales suivantes : CNOSF, CNAJEP, COFAC, CAMPA, FONJEP, CoSMoS. Parmi ces partenariats institutionnels, certains ont fait l'objet d'une convention au cours de la saison 2014/2015. Il s'agit de l'UGSEL (Fédération sportive éducative enseignement catholique) ; de la BnF (Bibliothèque nationale de France) et de la Fédération de Gym Suédoise®.

PARTENARIAT UGSEL ET FORMATION AU PSC1

Après la convention de partenariat signée le 29 mars 2014 entre Christian Babonneau, président général de la FSCF et Daniel Renaud, président de l'UGSEL, les deux fédérations poursuivent leur travail de mutualisation de leurs compétences notamment dans le cadre de la réforme

des rythmes scolaires. L'objectif est de créer un lien entre le temps scolaire et le temps associatif. La FSCF proposera à la rentrée 2015 une offre de formation d'éveil à la motricité à destination des enseignants du primaire. Elle diffusera aussi son offre de formation BAFA dans les lycées. L'UGSEL proposera une offre de formation PSC1 (Prévention et Secours Civiques de niveau 1) aux animateurs, bénévoles, salariés et dirigeants de la FSCF. Les deux structures souhaitent aussi organiser des événements communs et développer leur offre sur le périscolaire.

PARTENARIAT AVEC LA BIBLIOTHEQUE NATIONALE DE FRANCE

La FSCF a toujours cherché à préserver son patrimoine et son histoire. Le siège conserve l'intégralité du journal Les Jeunes depuis l'origine, ce qui est une source inestimable de renseignements pour des étudiants ou chercheurs. Seulement la conservation de ces ouvrages ou leur consultation n'est pas sans conséquences : un certain nombre d'entre eux sont abîmés. Le partenariat avec la BnF va permettre

de pouvoir consulter en ligne, sur Gallica (bibliothèque numérique de la BnF), 62 volumes (représentant à 38000 pages) allant de 1923 à nos jours.

PARTENARIAT AVEC LA FEDERATION DE GYM SUEDOISE®

La FSCF et la Fédération de Gym Suédoise® ont signé le 3 juillet 2015 une convention afin de développer les activités gymniques d'entretien et de garantir l'accès au plus grand nombre à une offre sportive adaptée et de qualité. La FSCF accompagne la Gym Suédoise® dans la formation professionnelle de ses animateurs.



2 LES PARTENAIRES ET LES FOURNISSEURS OFFICIELS

Les partenaires nationaux de la FSCF sont des acteurs indispensables à tous les niveaux de la Fédération. Deux types de partenariat se distinguent à la FSCF : les partenaires « fournisseurs officiels », Moreau et Gymnova qui aident directement les organisateurs des compétitions avec un apport en matériel et en équipement ; et les « partenaires officiels », le Crédit Mutuel et Cap France. Les partenaires officiels accompagnent la FSCF dans son développement en participant au financement de divers outils ou activités.

Le Crédit Mutuel soutient financièrement la FSCF pour permettre l'organisation de deux grands événements nationaux que sont les Assises et le Congrès. Le partenariat permet également aux organisateurs d'événements sportifs et culturels nationaux de bénéficier d'une aide logistique et du plein accès gratuit au site Associathèque.

Cap France apporte une aide financière à la FSCF. Elle propose des réductions sur les séjours de vacances et les séminaires dans ses centres partout en France, pour tous les licenciés FSCF.

Moreau et Gymnova ont renouvelé leur confiance à la FSCF

Moreau et Gymnova, les deux équipementiers gymniques de la Fédération Sportive et Culturelle de France (FSCF), ont renouvelé leurs engagements en tant que partenaires pour une durée de 3 ans. Fournisseurs officiels nationaux de la FSCF depuis 2002, ils accordent une nouvelle fois leur confiance à la Fédération qui leur assure une visibilité sur ses événements à travers toute la France.

Plus qu'un partenariat, ce sont des relations solides et humaines qui se sont construites entre la FSCF et ses entreprises leaders sur leur marché, à travers notamment le partage de valeurs communes (l'interaction, l'autonomie, le respect, etc.). Une dynamique partenariale forte, aujourd'hui plus que nécessaire en cette période de restrictions budgétaires des financements publics.

Les sociétés Moreau et Gymnova sont présentes depuis 2002 sur chacune des manifestations nationales gymniques de la FSCF et intégrées dans les outils de communication de la Fédération (site Internet, magazine fédéral, réseaux sociaux, etc.). La FSCF accorde son entière confiance à ses deux entreprises qu'elle met notamment en relation avec ses ligues et clubs dans le renouvellement de leurs équipements.

La FSCF remercie ses partenaires et ses fournisseurs officiels.





Partie 2

ACTIVITÉS

ANIMER LES PASSIONS
À TRAVERS UNE OFFRE
DE PRATIQUE DIVERSIFIÉE

ACTIVITÉS SPORTIVES ET CULTURELLES

La Fédération Sportive et Culturelle de France propose de nombreuses activités sportives, gymniques, culturelles ou encore socioéducatives.

Au travers de la pratique de ces activités, la FSCF vise à l'épanouissement harmonieux de la personne dans toutes ses dimensions. Elle dispense ses formations fédérales en ce sens, afin que chaque pratiquant dispose d'un encadrement adapté aux objectifs visés.

Une même association peut proposer plusieurs activités, de la danse, de la GymForm' Détente et de la gymnastique féminine, qui seront comptées comme trois sections d'activité.

Les associations FSCF proposent plusieurs activités pour 44% d'entre-elles.

Les sections sont plus ou moins importantes selon la forme de pratique proposée. Le graphique ci-dessous met en valeur le rapport entre sections d'activités et licenciés. Si le pourcentage de sections est supérieur au pourcentage de licenciés, cela indique que les sections comptabilisent peu de licenciés.

A l'inverse, lorsque le nombre de licenciés est très supérieur, les sections se caractérisent par des effectifs importants. Ainsi la taille des sections est très variable en fonction de l'activité.

L'éveil de l'enfant, les activités artistiques et culturelles ou encore la gymnastique masculine sont en général des sections avec peu de licenciés, à l'inverse la gymnastique féminine ou encore les activités aquatiques, quant à elles, rassemblent un grand nombre d'adhérents par section.

Par l'organisation de manifestations départementales, régionales ou encore nationales, compétitives ou non, la FSCF permet la rencontre de ses membres pour des moments de partage et d'échanges. Depuis plusieurs années, lors de ses manifestations, La Fédération Sportive et Culturelle de France met en place des animations permettant aux participants et

visiteurs la découverte de nouvelles formes de pratiques, d'activités ou d'ateliers thématiques en lien avec le développement durable, la santé ou la solidarité.

Dans le but d'accompagner les organisateurs des manifestations nationales, la FSCF a mis en place «un pack communication des événements ». Il vise à améliorer les supports de communication créés à l'occasion des événements nationaux. Chaque organisateur dispose d'un ensemble d'outils sous forme de gabarits (affiche, programme, dossier et communiqué de presse, dossier de partenariat, brochure technique). Ces outils suivent une identité

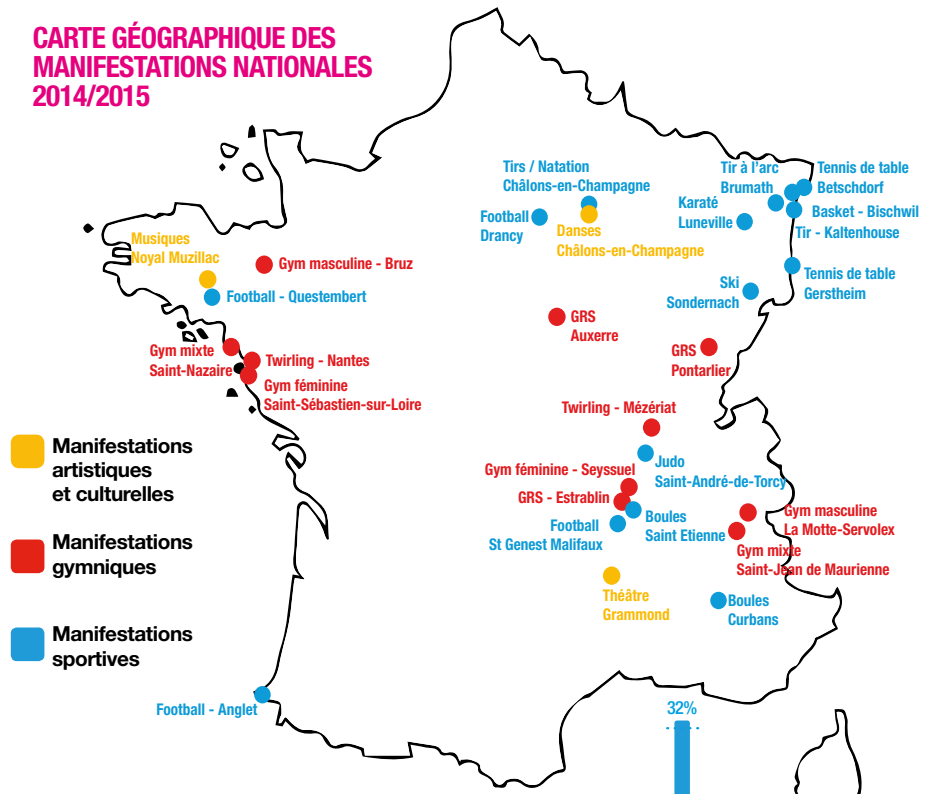
visuelle bien définie.

Au sein de la fédération, les activités sont regroupées en quatre secteurs :

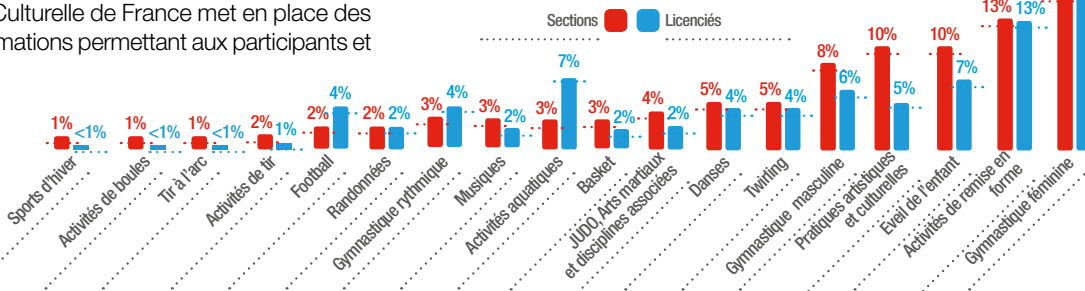
- Les activités artistiques et culturelles.
- Les activités gymniques.
- Les activités socioéducatives.
- Les activités sportives.

Les plus importantes sont structurées sur le plan national. Sous forme de commissions conduites par des bénévoles, leur mission est d'organiser et d'animer les activités sur l'ensemble du territoire.

CARTE GÉOGRAPHIQUE DES MANIFESTATIONS NATIONALES 2014/2015



RAPPORT ENTRE NOMBRE DE SECTIONS D'ASSOCIATIONS ET NOMBRE DE LICENCIÉS PAR ACTIVITÉ



LA DANSE DANS TOUS SES ÉTATS

Les dates des 23 et 24 mai resteront dans les annales de la danse.

En effet, les danseuses et danseurs ont pris plaisir à évoluer, échanger et partager leur passion devant un public connaisseur et enthousiaste, dans la convivialité et la bonne humeur.

30 chorégraphies ont été imaginées de manière singulière et originale, puisque créées pour une représentation sur la piste de cirque de 360° dans ce lieu emblématique que demeure le cirque historique de Châlons-en-Champagne. Venus de toute la France, ces artistes de la danse ont également pu participer, dans une atmosphère de travail décontractée, à différents ateliers encadrés par des professionnels consciencieux : danse contemporaine, break dance, percussions et danse africaine, art scénique, art circassien, zumba et danse-jazz.

Les participants ont salué la qualité de l'organisation. Une belle ambiance, un public ravi, des amitiés partagées et de beaux souvenirs, tout est dit.

Au-delà des manifestations, les trois commissions travaillent à créer du lien avec les territoires en s'appuyant sur des bénévoles de chaque région et afin de mieux se rendre compte de ce qui est mis en place à proximité pour les associations.

Par ailleurs, de nouvelles formations sont en cours de création, avec pour objectif de redynamiser le secteur. Elles devraient être opérationnelles en 2016.

1 LES ACTIVITÉS ARTISTIQUES ET CULTURELLES

La Fédération Sportive et Culturelle de France porte autant d'intérêt au développement corporel et moteur qu'au développement créatif et à l'expression des sensibilités individuelles.

Ce secteur comprend 2 commissions nationales :

- La commission danse.
- La commission musique.

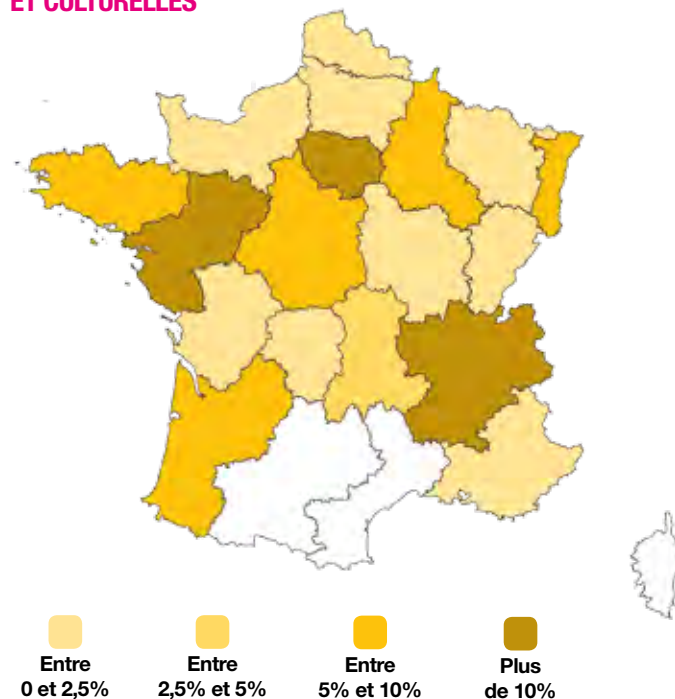
Ce secteur est coordonné par la commission des pratiques artistiques et culturelles (CNPAC) qui regroupe l'ensemble des activités : le théâtre, le chant-choral, les arts du cirque, les arts plastiques.

Les activités artistiques et culturelles représentent 8% des licenciés FSCF, pour 380 sections d'association. 74% des pratiquants sont des femmes.

Trois grands événements nationaux sont organisés pour les activités artistiques et culturelles :

- Les rencontres nationales de danses.
- Les grands prix nationaux de musiques.
- Les rencontres nationales de théâtre.

LICENCIÉS DES ACTIVITÉS ARTISTIQUES ET CULTURELLES



2 LES ACTIVITÉS GYMNIQUES

Le secteur gymnique est le plus important pôle d'activités de la FSCF, puisque 46% des licenciés pratiquent une activité gymnique.

Avec 1000 sections allant du trampoline au twirling, ce secteur est particulièrement féminin : 85% des pratiquants sont des femmes.

4 commissions nationales d'activités animent le secteur regroupant le plus de licenciés de la FSCF :

- La commission nationale de gymnastique féminine.
- La commission nationale de gymnastique masculine.
- La commission nationale de gymnastique rythmique et sportive.
- La commission nationale de twirling.

Les quatre commissions se sont retrouvées autour de l'élaboration d'un projet commun : rassembler tous les participants des stages de perfectionnement, toutes activités gymniques confondues, sur un même lieu.

L'objectif est simple : outre le stage technique et la performance physique, les stagiaires participent à des ateliers, échangent sur des thématiques transversales ou encore participent à des débats autour des valeurs FSCF, telles que la solidarité et la citoyenneté.

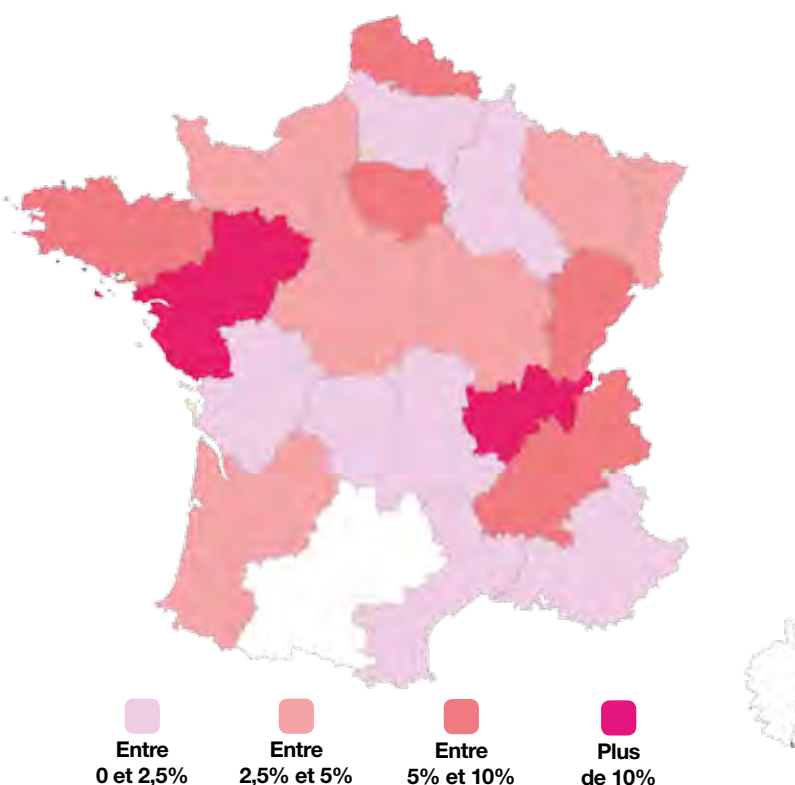
Le projet a été validé cette saison, et sera mis en place en 2015/2016.

Pour les activités gymniques, ce sont au total 11 manifestations nationales organisées en 2015 :

- Le championnat national par équipes de gymnastique féminine, catégorie «F-F1», à Saint-Sébastien-sur-Loire.
- Le championnat national par équipes de gymnastique féminine, catégorie «F2-F3», à Seyssuel.
- La coupe nationale interclubs de gymnastique masculine, à Bruz.
- Le championnat national par équipes de gymnastique masculine, à La Motte-Servolex.
- Les finales des coupes nationales mixtes de gymnastique, à Saint-Jean-de-Maurienne.
- Le championnat national individuel mixte de gymnastique, Saint-Nazaire.
- Le championnat national 1 de GRS, à Estrablin.
- Le championnat national 2 de GRS, à Auxerre.
- Le championnat national 3 de GRS, à Pontarlier.
- Le championnat national individuel de twirling, à Nantes.
- Le championnat national par équipes et duos de twirling, à Méziat.



LICENCIÉS DES ACTIVITÉS GYMNIQUES



LA GYM S'ENGAGE

A Seyssuel, le championnat national par équipes de gymnastique féminine, catégorie «F2-F3» s'est parfaitement déroulé avec la participation de 2000 gymnastes.

La solidarité a été mise tout au long du week-end avec l'opération Tous pour Manon.

La jeune Manon, atteinte d'une tumeur cérébrale, est maintenant atteinte de cécité, due à l'évolution de la maladie. Afin de lui permettre de communiquer comme tous les jeunes de son âge, un appel aux dons « Tous pour Manon » a été mené par l'association co-organisatrice, le Sporting Club Seyssuel. Il s'agissait de récolter des fonds pour offrir à Manon une tablette spéciale, gérant différents formats de braille : littéraire, abrégé, informatique, mathématique et musical.

L'objectif est aujourd'hui atteint grâce à la générosité des donateurs.

Le dimanche, toutes les équipes avaient rendez-vous au stade Etcheberry à Vienne pour le rassemblement et le festival. Avant le mouvement d'ensemble offert au public, un grand moment d'émotion a pu être partagé grâce à l'interprétation musicale de Clémence Roesler, gymnaste, et de Manon.

Cette opération de solidarité n'est pas la seule. Les organisateurs entrent de plus en plus dans cette démarche, et les manifestations sont des espaces, au-delà de la compétition, permettant de faire valoir la responsabilité de chacun et la générosité de tous.



3 LES ACTIVITÉS SOCIO-ÉDUCATIVES

Regroupant les activités ludiques, périscolaires, mais également d'éveil de l'enfant, les activités socio-éducatives représentent 8% des licenciés de la Fédération, répartis dans un peu plus de 400 sections d'associations.

Parmi les activités du secteur, une activité spécifique à la FSCF est structurée au plan national : l'éveil de l'enfant.

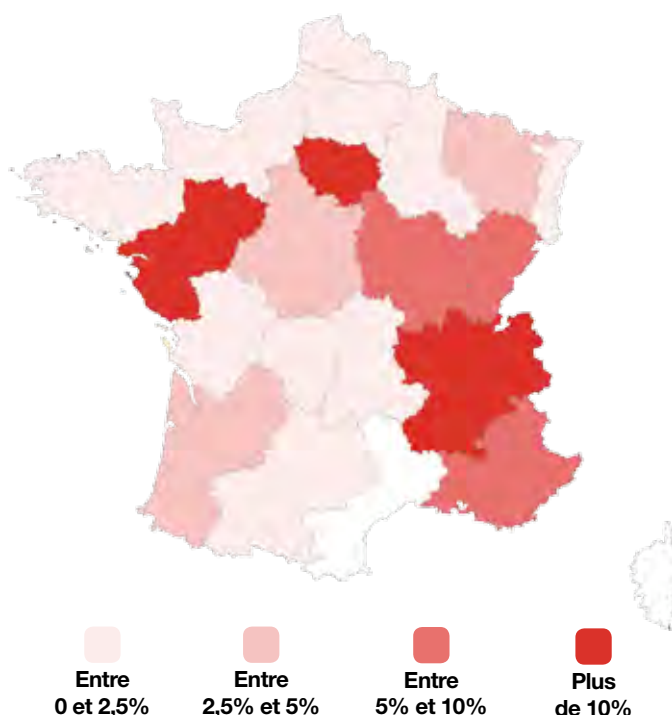
Concept propre à la FSCF, l'éveil de l'enfant s'appuie sur un éventail d'activités visant au progrès de l'enfant, via les émotions éprouvées et les types d'environnements rencontrés.

Cette activité sollicite la motricité naturelle de l'enfant et l'enrichit grâce à un environnement adapté, aménagé et attrayant. L'enfant pratique des activités athlétiques (courir, sauter, lancer), gymniques (se suspendre, rouler, se balancer), d'expression (mimer, danser), des jeux collectifs (coopérer, construire) et des jeux d'opposition (lutter, s'affronter).

Ces activités diverses conduisent l'enfant à une meilleure connaissance de son corps et de l'espace, pour favoriser son autonomie autant psychique que motrice.

L'activité d'éveil est proposée à la pratique par plus de 330 associations FSCF, pour plus de 10 000 enfants de 6 mois à 6 ans.

LICENCIÉS DES ACTIVITÉS SOCIO-ÉDUCATIVES



4 LES ACTIVITÉS SPORTIVES

Les activités sportives représentent 38% des licenciés FSCF, pour 1420 sections d'association. Elles sont pratiquées presque autant par des femmes que par des hommes, puisqu'à 44% masculines.

11 commissions nationales animent le secteur dans les activités suivantes :

- Les activités aquatiques.
- Le basket-ball.
- Les boules.
- Le football.
- La Gym Form' Détente.
- Le Judo, arts martiaux et disciplines associées.
- Les randonnées.
- Le ski.
- Le tennis de table.
- Le tir à l'arc.
- Le tir sportif.

Ce sont 19 manifestations organisées nationalement, dont :

- Les finales nationales FSCF vétérans de basket-ball, à Bischwiller.
- Le critérium national de triplettes FSCF de boules lyonnaises, et les finales des coupes nationales FSCF inter-clubs de boules lyonnaises à Saint-Etienne.
- Les championnats nationaux FSCF de boules lyonnaises, à Curbans.

- Les championnats nationaux vétérans de boules lyonnaises, à Curbans.
- Les finales nationales U15 U17 de football, à Saint Genest Malifaux.
- Les finales nationales U9, U11 et U13 de football, à Anglet.
- Les finales nationales vétérans de football, à Questembert.
- Les finales nationales seniors de football, à Drancy.
- Le championnat national de judo, à Saint-André-de-Corcy.
- Le championnat national de karaté, à Lunéville.
- Le championnat national de ski, à Sondernach.
- Le championnat national de tennis de table, à Betschdorf.
- Le challenge Lécuyer de tennis de table, à Gerstheim.
- Les championnats nationaux école de tir / arbalètes match / pistolet vitesse & standard et les championnats nationaux FSCF armes anciennes et pistolets gros calibre, à Kaltenhouse.
- Les coupes nationales de tir sportif, à Châlons-en-Champagne.
- Les championnats nationaux 10/25/50m de tir sportif, dans chaque club.
- Le championnat national d'hiver de tir à l'arc, à Brumath.
- Le championnat national de tir à l'arc, à Châlons-en-Champagne.
- Le championnat national de natation, à Châlons-en-Champagne.

Au-delà des manifestations organisées pour la FSCF, le secteur sportif développe de nouveaux projets pour animer au mieux le territoire.

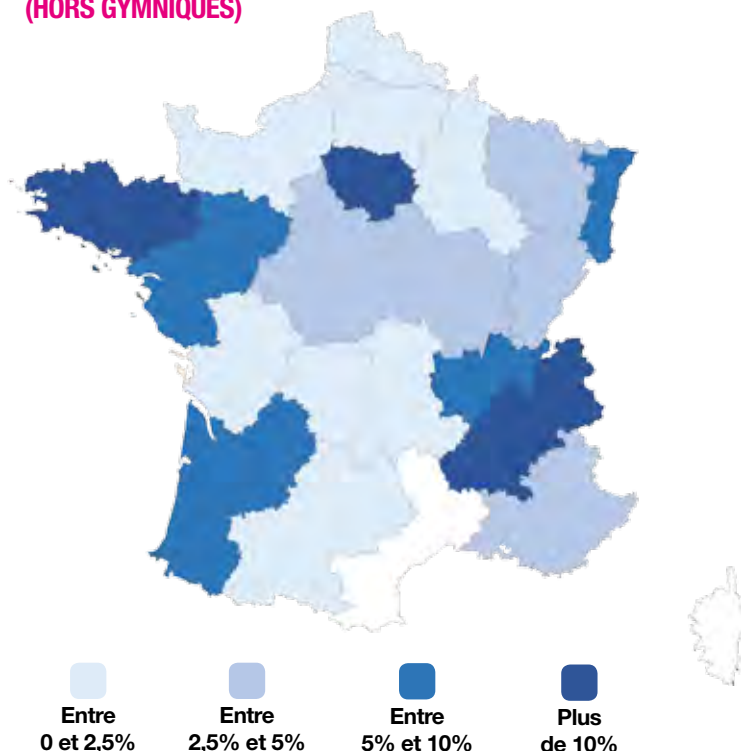
Cette saison, le projet a été lancé de regrouper les activités par famille, pour permettre la découverte d'autres pratiques.

L'objectif est de faire-valoir la spécificité multi-activités de la Fédération, pour offrir une nouvelle expérience au public FSCF.

Des initiatives locales ont déjà vu le jour, du côté de Bordeaux ou encore en Midi-Pyrénées, et ont été une réussite.

De nouvelles rencontres des adhérents seront organisées.

LICENCIÉS DES ACTIVITÉS SPORTIVES (HORS GYMNIQUES)



UN CHAMPIONNAT NATIONAL DANS LES VOSGES !

La commission nationale de ski avait pris le pari de faire un week-end en Alsace ! Risqué, oui, mais comme promis, la neige était au rendez-vous et ce premier championnat national de ski dans les Vosges a été une totale réussite.

Une première : la course en nocturne le samedi soir, mais aussi des randonnées raquettes, et un domaine skiable à la disposition de tous les participants pendant toute la durée du week-end.

Habituellement organisée dans le Dauphiné Savoie Vivarais, les participants se sont retrouvés pendant deux jours pour, plus que la compétition, le plaisir de se voir une fois par an pour ce rassemblement typiquement FSCF !



LA GYM FORM' DÉTENTE, UNE ACTIVITÉ 100% FSCF !

La Gym Form' Détente (GFD) est un concept de gymnastique d'entretien pour tous. Elle vise à entretenir et améliorer la forme physique et la santé par la pratique d'exercices de gymnastique simples, chorégraphiés, diversifiés, s'inspirant de nombreuses techniques de danse et de fitness.

Accessible à tous et à tout âge, la GFD se pratique en salle. Elle permet, dans une ambiance musicale et conviviale, d'améliorer son tonus musculaire, sa souplesse, sa capacité respiratoire, son rythme cardiaque, sa coordination, sa mémorisation, son équilibre, etc.

Pour s'ouvrir à d'autres publics et diversifier les pratiques, une convention a été signée avec la Fédération de Gym Suédoise, et notamment axée sur la formation et les échanges d'expériences, pour des pratiques FSCF encore plus variées.



Partie 3

LA FORMATION

ACCOMPAGNER
L'ENGAGEMENT ASSOCIATIF
ET PROFESSIONNEL





FORMATION

La Fédération Sportive et Culturelle de France s'attache à former des bénévoles à la fois éducateurs et pédagogues, désireux d'agir en faveur de l'épanouissement de chacun, de l'accueil de tous et du développement de la vie associative.

La FSCF propose des formations fédérales de différents niveaux destinées aux animateurs, aux juges/arbitres, aux formateurs et aux dirigeants. Ces formations fédérales sont organisées par le siège national de la Fédération Sportive et Culturelle de France ainsi que par les structures territoriales affiliées (les ligues régionales ou les comités départementaux).

Les formations fédérales ont pour objectif de répondre aux besoins d'encadrement des associations affiliées à la FSCF. Elles permettent ainsi aux stagiaires d'acquérir de solides

compétences techniques en matière d'éducation et d'animation de différents publics en tenant compte des spécificités de l'activité encadrée.

Pour l'année 2014, l'objectif de la formation proposée aux agents de développement des structures déconcentrées s'est articulé autour de deux thèmes complémentaires liés à la professionnalisation et au développement d'une activité à visée éducative : la mise en œuvre, l'accompagnement et l'évaluation d'un emploi d'avenir d'une part, et la capacité à développer une nouvelle activité sportive d'autre part. Cette session s'est déroulée à Mâcon du 8 au 11 septembre 2014. Cette formation a été prise en charge par AGEFOS PME dans le cadre d'une action collective.



1 LA FORMATION FÉDÉRALE

La FSCF place la formation de ses cadres bénévoles au cœur de ses priorités depuis de longues années.

Afin de s'adapter aux contraintes actuelles et à la concurrence et de proposer des formations de qualité et en adéquation avec les attentes des futurs stagiaires, la commission nationale de formation (CNF) a redéfini son organisation.

La CNF a donc créé trois groupes de travail :

- Architecture de la formation fédérale.
- Économie de la formation fédérale.
- Équivalences et référentiels.

Ces groupes vont continuer leur travail tout au long de la saison 2015-2016 afin de rendre leurs conclusions pour une mise en action, après validation du comité directeur, dès la rentrée 2016. Ils sont constitués de membres de la CNF mais aussi de personnes issues des commissions nationales, des ligues, des associations.

LA FORMATION D'ANIMATEUR

La formation d'animateur a pour objectif de donner aux stagiaires les compétences nécessaires à l'encadrement et l'animation d'une activité au sein d'une association affiliée à la Fédération Sportive et Culturelle de France. La formation d'animateur aboutit à l'obtention du brevet d'animateur fédéral.

LA FORMATION DE DIRIGEANTS

La FSCF poursuit son accompagnement auprès des futurs dirigeants fédéraux. Durant cette saison, le séminaire d'accompagnement aux prises de responsabilités fédérales n'a pu se tenir comme prévu fin mars, mais il a été décalé en septembre 2015.

Le travail de formation de dirigeants d'associations s'est poursuivi et les premières expérimentations devraient voir le jour en 2015-2016.

LA BIENNALE DES CADRES AU CREPS DE BOURGES LES 8 ET 9 NOVEMBRE 2014

Pour la 1^{ère} fois, la rencontre des cadres, nommée pour cette 1^{ère} « **biennale des cadres** » s'est déroulée pour tous sur un même lieu (CREPS Bourges) et au même moment (8-9 novembre 2014). Ce rassemblement permet aux cadres de chaque activité d'échanger sur des thématiques de formation en lien avec leur activité et leur rôle de formateur.

L'objectif de cette 1^{ère} biennale était de faire en sorte que les cadres se connaissent et de mettre en avant la multi activité de certains projets et manifestations, associant notamment la danse et la GFD (Gymnastique Form' Détente). Le samedi après-midi, chaque activité a organisé des ateliers ouverts à tous et donc qui mélangeaient les publics. Ainsi, par exemple, un atelier musicalité auquel ont participé la gymnastique, le twirling et la GRS (Gymnastique Rythmique et Sportive), ou un atelier sur les techniques d'assouplissement.

Cette initiative favorisant le décloisonnement doit être poursuivie, même s'il est difficile de changer les habitudes installées. La forte adhésion du public et des participants incite à poursuivre dans la perspective, à l'avenir, que cette nouvelle formule s'améliore encore.

LA JOURNÉE D'INTÉGRATION DES NOUVEAUX SALARIÉS

Le 28 mai 2015 a été organisée au siège de la FSCF une journée d'intégration pour les nouveaux salariés des structures déconcentrées (comités départementaux, ligues). Le but était de permettre aux nouveaux arrivants de découvrir le fonctionnement du siège fédéral, l'histoire de la Fédération et de se rencontrer.



2 LA FORMATION BAFA-BAFFD

Le Brevet d'Aptitude aux Fonctions d'Animateur (BAFA) permet d'encadrer à titre non professionnel et de façon occasionnelle, des enfants et adolescents en Accueils Collectifs de Mineurs (ACM).

Le Brevet d'Aptitude aux Fonctions de Directeur (BAFFD) prépare à la mise en place d'outils de gestion administrative, logistique, financière, matérielle, sanitaire et humaine dans un accueil de loisirs ou un séjour de vacances. Il permet de diriger un Accueil Collectif de Mineurs (ACM).

L'habilitation BAFA est délivrée par le ministère de la Ville, de la Jeunesse et des Sports pour trois ans aux organismes de formations. En décembre 2014, la FSCF a vu son agrément renouvelé pour trois ans à partir de janvier 2015. Cela permet à la FSCF de déléguer à ses structures déconcentrées qui le souhaitent cette habilitation leur permettant d'organiser des sessions de formation.

En janvier 2015, une convention et un cahier des charges ont été proposés par le siège aux organisateurs souhaitant bénéficier de l'habilitation nationale.

Il s'agit de préciser les droits et devoirs de chacun et d'homogénéiser les outils et les méthodes de formation, dans le respect du projet fédéral, et dans le respect de l'identité propre de chaque organisateur.

Une vingtaine de conventions ont été signées.

En 2014-2015, 2790 personnes ont été formées sur l'ensemble du territoire.

La Fédération Sportive et Culturelle de France a travaillé une nouvelle identité visuelle pour les supports de communication BAFA-BAFFD avec la création d'un logo reconnaissable et identifiable. Outre la refonte des catalogues BAFA-BAFFD répondant à une identité visuelle spécifique au BAFA-BAFFD, plusieurs supports de communication ont ainsi été créés (bandeaux facebook, fond power-point, kakémonos ...). Ces supports permettent aux organisateurs BAFA-BAFFD de communiquer grâce à des outils communs.

La Fédération Sportive et Culturelle de France s'appuie sur son institut de formation, **FORMA'**, afin de proposer des offres de formations professionnelles.

L'Institut **FORMA'** met en œuvre des formations diplômantes dans les secteurs sportif, culturel et socio-éducatif. Il s'agit de formations professionnelles proposées en alternance, qualifiant des animateurs socio-culturels et des éducateurs sportifs.

FORMA' accompagne l'évolution de structures œuvrant dans le champ de l'économie sociale et solidaire : association sportive ou culturelle, collectivité territoriale, structure de la petite enfance, de l'animation, du service à la personne, établissement scolaire et organisme de tourisme.

En proposant des actions d'étude, de conseil et de formation, **FORMA'** répond aux besoins de professionnalisation des publics et de ses partenaires.

L'Institut de formation partage les valeurs de la FSCF en inscrivant ses actions dans le cadre du développement de son projet éducatif, social et solidaire. Son objectif est de contribuer au développement de la vie associative et à la professionnalisation des acteurs de la FSCF.

FORMA' propose deux types de formations qualifiantes :

- Certificat de Qualification Professionnelle (CQP) Animateur de Loisir Sportif (ALS), pour les animateurs occasionnels d'activités de loisirs sportifs. En 2014-2015, 276 stagiaires ont obtenu un diplôme. Ces chiffres montrent une hausse de 60 % par rapport à la saison passée.
- Brevet Professionnel de la Jeunesse, de l'Éducation Populaire et du Sport (BPJEPS), pour les éducateurs et animateurs d'activités sportives ou socio-éducatives. En 2014-2015, en Pays-de-la-Loire, il y a eu 22 diplômés sur 25 formés, dont 75 % ont trouvé un emploi dans une structure associative de la FSCF.

FORMA' propose également :

- Des formations « Sport Santé » autour d'une activité mobilisant les activités fonctionnelles des personnes, pour l'amélioration et/ou le maintien de leur santé.
- Des formations « Handicap » axées sur une activité favorisant l'insertion de personnes en situation de handicap et/ou la mixité des publics.

FORMA'
Institut de formation



RAPPORT DE GESTION AU 31 AOÛT 2015

Les prévisions budgétaires présentait un exercice 2014/2015 à l'équilibre. L'exercice clos le 31 août 2015 présente un résultat excédentaire s'élevant à 644 282.73 € dont 592 213.45 € de plus value exceptionnelle sur la cession d'une partie des locaux. Le résultat d'exploitation de 56 364 € s'explique principalement par la reprise des fonds dédiés reçus par Total SA en 2014 et redistribués en 2015. Par ailleurs, le retard pris sur la bonne fin des travaux du siège fédéral et du site internet décale d'une année une partie des dotations aux amortissements initialement prévues.

BILAN – ACTIF :

Une partie des travaux de mise en conformité du siège fédéral et le lot 1 de la réalisation du nouveau site internet viennent affecter les valeurs nettes comptables des immobilisations de même que les immobilisations en cours non amortissables en l'état. Les autres créances concernent le crédit de TVA ainsi que les produits à recevoir de formations principalement. Les disponibilités s'élèvent à 938 661 € dont 877 837 € sur livret immobilisé dans l'attente de la réception des travaux.

BILAN – PASSIF :

Les fonds propres s'élèvent à 1 575 531 € dont 105 500 € de fonds dédiés aux contrats d'avenir. Les provisions sont composées de 115 121 € d'indemnités de fin de carrière, de 15 500 € dédiés au fonds de solidarité et de 55 600 € réservés au projet de développement fédéral. Le passif est affecté par l'emprunt de 400 000 € destiné à financer une partie des travaux.

Le bilan est équilibré à 3 315 261 € contre 1 752 263 € pour l'exercice précédent.

COMPTE DE RÉSULTAT – PRODUITS :

Le total des produits s'élève à 3 981 284 €, dont 645 191 € de produits exceptionnels, pour une prévision de 3 542 807 €, ce qui représente un écart de +12 %. Les produits des adhérents s'élèvent à 1 908 230 € contre 1 976 726 € en 2014, les subventions quant à elles s'élèvent à 771 991 € dont 531 750 € du ministère en charge des Sports.

COMPTE DE RÉSULTAT – CHARGES :

Compte tenu des charges exceptionnelles de 56 429 € et des intérêts sur emprunts pour 876 €, on constate que les charges d'exploitation s'élèvent à 3 244 233 € dont 1 298 741 € de charges de personnel, 859 427 € de frais de fonctionnement et 883 863 € de services extérieurs dont 281 055 € sont dédiés à la formation (hors rémunération des formateurs et permanents).

BUDGET 2015/2016 :

Le total des produits s'élève à 3 401 203 € et prend en compte la cession du bureau de Saint-Etienne, Soleader 2016, le lancement des locations des salles de réunion et l'opération « Gagnons Rio » en lien avec la Fédération Française Handisport. Le total des charges estimé à 3 380 209 € prend en compte le dossier de la réforme territoriale, les assises dédiées aux activités, le match international de gymnastique et les amortissements issus de la réalisation des travaux du siège fédéral ainsi que les charges financières relatives à l'emprunt. Le budget 2015/2016 est excédentaire de 20 994 € compte tenu d'un résultat exceptionnel de 28 697 €.

TITRES D'APPARTENANCE 2015/2016 :

Les tarifs sont de 14.25 € pour les titres AC-AM-CD, 11 € pour les titres BM, 9 € pour les titres AD-CE-CA et de 5 à 9 € pour les BL. Le prix moyen du titre d'appartenance FSCF 2014/2015 est de 10.17 € contre 9.57 € en 2013/2014 et 8.93 € en 2012/2013.

AFFECTATION DU RÉSULTAT :

Il est proposé d'affecter le résultat 2014/2015 soit 644 282.73 € au compte de report à nouveau créditeur.

BILAN ACTIF AU 31 AOÛT 2015 (EN €)

ACTIF	Au 31-08-2015		Valeurs Nettes	Au 31-08-2014 N-1
	Valeurs Brutes	Amort. Prov		
Brevets, Marques et Logiciels	268 347	138 936	129 411	207
IMMOBILISATIONS INCORPORELLES	268 347	138 936	129 411	207
Terrains	345 878	0	345 878	365 878
Constructions	1 576 719	1 057 162	519 557	47 591
Installations générales, matériel et outillage	209 296	199 586	9 710	13 017
Matériels de bureaux et mobiliers	207 832	164 070	43 762	49 626
Immobilisations corporelles en cours	859 152	0	859 152	173 162
IMMOBILISATIONS CORPORELLES	3 198 876	1 420 817	1 778 060	649 272
Participation Boutique FGSPF	13 720	0	13 720	13 720
Participation Institut de formation FORMA'	20 000	0	20 000	20 000
Dépôts et cautionnement	6 700	0	6 700	0
IMMOBILISATIONS FINANCIERES	40 420	0	40 420	33 720
TOTAL 1 : ACTIF IMMOBILISÉ	3 507 644	1 559 753	1 947 891	683 200
Stocks fournitures de bureaux	7 224	0	7 224	8 438
Stocks approvisionnements activités	6 411	0	6 411	7 002
Stocks marchandises	949	0	949	10 712
STOCKS ET EN-COURS	14 584	0	14 584	26 152
Avances et acomptes versés sur commande	39 813	0	39 813	26 673
Structures, adhérents et comptes attachés	156 948	20 969	135 980	239 565
Boutique FGSPF.	51 581	0	51 581	28 032
Institut de Formation FORMA'	68 690	0	68 690	37 260
Autres	10 108	0	10 108	20 876
Produits à recevoir	46 608	0	46 608	71 510
CREANCES	373 748	20 969	352 780	423 916
Autres titres	0	0	0	501 323
VALEURS MOBILIERES DE PLACEMENT	0	0	0	501 323
Banques	934 825	0	934 825	75 203
Caisses	3 836	0	3 836	1 958
DISPONIBILITES	938 661	0	938 661	77 161
Charges constatées d'avance	61 345	0	61 345	40 512
CHARGES CONSTATEES D'AVANCE	61 345	0	61 345	40 512
TOTAL 2 : ACTIF CIRCULANT	1 388 338	20 969	1 367 370	1 069 064
TOTAL GENERAL	4 895 983	1 580 721	3 315 261	1 752 263

BILAN PASSIF AU 31 AOÛT 2015 (EN €)

PASSIF	Au 31-08-2015 Valeurs Nettes	Au 31-08-2014 N-1
Fonds associatif	14 741	14 741
Réserves	233 717	233 717
Report à nouveau provenant du retraitement des actifs	0	344 938
Report à nouveau	577 290	178 248
Résultat de l'exercice	644 283	54 104
Fonds dédiés sur autres ressources	105 500	166 492
TOTAL 1 : CAPITAUX PROPRES	1 575 531	992 240
Provisions pour risques	0	23 450
Provisions pour fonds de solidarité	15 500	17 500
Provisions pour charges	170 721	85 714
TOTAL 2 : PROVISIONS POUR RISQUES ET CHARGES	186 221	126 664
Emprunts	394 045	0
Fournisseurs et comptes attachés	369 933	188 823
Fournisseurs d'immobilisations et comptes rattachés	325 973	0
Dettes fiscales et sociales	172 118	145 244
Autres dettes	20 200	17 541
TOTAL 3 : DETTES	1 282 269	351 608
Subventions constatées d'avance	267 960	281 750
Autres	3 280	0
TOTAL 4 : PRODUITS CONSTATEES D'AVANCE	271 240	281 750
TOTAL PASSIF	3 315 261	1 752 263

COMPTE DE RÉSULTAT AU 31 AOÛT 2015 (EN €)

PRODUITS	01/09/2014 - 31/08/2015		09/2013 08/2014
	Détails	Totaux Partiels	Totaux Partiels
Produits d'exploitation			
Ventes		42 257	45 012
Prestations de services		457 999	458 908
Magazine Les Jeunes	68 129		69 484
Formations	293 120		309 569
Assurances	60 655		55 586
Autres	36 095		24 270
Montant net		500 257	503 920
Subventions de fonctionnement		547 750	559 300
Subventions d'aides à l'emploi		224 221	210 763
Reprises sur provisions		54 102	0
Reprises sur fonds dédiés		60 992	0
Transferts de charges		5 046	20 331
Autres produits		1 908 230	1 976 726
Affiliations	192 370		195 750
Licences	1 563 932		1 603 674
Partenariats - Mécénat - Contributions volontaires - Dons	44 741		65 922
Activités	107 184		111 375
Autres	3		6
TOTAL		3 300 597	3 271 041
Produits financiers		33	111
D'autres valeurs mobilières et créances de l'actif immobilisé	33		111
Produits exceptionnels (1)		645 191	0
Sur opérations de gestion	4 561		
Sur opérations en capital : produits des cessions d'éléments d'actif	640 630		
Valorisation du bénévolat		35 463	43 648
Solde débiteur = perte			0
TOTAL GÉNÉRAL		3 981 284	3 314 800
(1) Dont produits afférents à des exercices antérieurs.		4 561	0

CHARGES	01/09/2014 - 31/08/2015		09/2013 08/2014
	Détails	Totaux Partiels	Totaux Partiels
Charges d'exploitation			
Coût d'achat des marchandises vendues dans l'exercice		9 763	15 533
Achats de marchandises	0		15 130
Variation des stocks de marchandises	9 763		403
Consommation de l'exercice en provenance de tiers		883 863	852 259
Achats stockés d'approvisionnements : - Frais d'édition magazine Les Jeunes	42 327		44 555
Autres approvisionnements	23 043		16 370
Variation des stocks d'approvisionnements	1 805		-8 367
Actions de formations	281 055		319 003
Achats non stockés de matières et fournitures	25 702		26 342
Services extérieurs : - personnel extérieur	3 138		15 027
Locations et charges locatives	18 994		13 199
Entretiens et maintenances	145 800		150 815
Primes d'assurances	22 317		11 579
Actions de communications	125 298		103 972
Frais de missions	77 013		66 008
Frais de télécommunications	57 725		54 372
Cotisations statutaires	21 853		18 136
Autres	37 792		21 247
Impôts, taxes et versements assimilés		89 165	79 527
Sur rémunérations	80 407		71 000
Autres	8 758		8 527
Charges de personnel		1 298 741	1 246 234
Salaires et traitements	892 407		898 903
Charges sociales	406 335		347 332
Dotations aux amortissements et aux provisions		103 273	84 951
Sur immobilisations : dotations aux amortissements	65 057		43 522
Sur actif circulant : dotations aux provisions	8 809		34 747
Pour risques et charges : dotations aux provisions	29 407		6 682
Autres charges		859 427	766 452
Frais de fonctionnement statutaires	183 589		250 959
Groupes de travail	7 263		3 905
Projet de Développement Fédéral	56 010		4 167
Frais de fonctionnement des activités	249 871		275 093
Aides aux structures adhérentes	348 505		229 095
Autres	14 189		3 233
TOTAL		3 244 233	3 044 957
Charges financières		876	182
Intérêts et charges assimilées	876		182
Charges exceptionnelles		56 429	5 418
Sur opérations de gestion (1)	8 012		5 418
Sur opérations en capital : -valeurs comptables des éléments immobilisés et financiers cédés	48 417		
Dotations aux amortissements et aux provisions : -Dons manuels affectés	0		166 492
Valorisation du bénévolat		35 463	43 648
Solde créditeur = bénéfice		644 283	54 104
TOTAL GÉNÉRAL		3 981 284	3 314 800
(1) Dont charges afférentes à des exercices antérieurs.	6 409	6 409	100

**POUR PLUS DE RENSEIGNEMENTS SUR LA FSCF
CONNECTEZ-VOUS SUR www.fscf.asso.fr.**



Fédération
**Sportive
et Culturelle**
de France

Fédération Sportive et Culturelle de France

22 rue Oberkampf ■ 75011 PARIS

T +33(0) 1 43 38 50 57 ■ F +33(0) 1 43 14 06 65

fscf@fscf.asso.fr ■ www.fscf.asso.fr