



Fédération
Sportive
et Culturelle
de France

BROCHURE TECHNIQUE

**CHAMPIONNAT NATIONAL
EQUIPES et DUOS**

TWIRLING

24 et 25 juin 2023

VERTOU (44)

LA FÉDÉRATION SPORTIVE ET CULTURELLE DE FRANCE

// UNE FÉDÉRATION AFFINITAIRE MULTI-ACTIVITÉS

Créée en 1898, La Fédération Sportive et Culturelle de France (FSCF) développe et propose des activités liées aux domaines sportifs, artistiques et culturels, des activités socio-éducatives ainsi que des actions de loisir pour tous.

Forte de ses 123 000 adhérents et 1 300 associations affiliées, la FSCF encourage l'accès à la pratique de ses activités sous toutes ses formes : initiation, découverte, loisir et/ou compétition.

Reconnue d'utilité publique, la FSCF est ouverte à tous sans distinction, dans le respect des idées, des possibilités et des particularités de chacun.

Elle organise de nombreuses compétitions, manifestations et autres rencontres toutes placées sous le signe de la convivialité et animées par la même ambition, celle du partage et de l'épanouissement dans la pratique de son activité.

Outre les activités qu'elle propose, la FSCF **favorise la formation des bénévoles et des professionnelles** (Brevets fédéraux, BAFA/BAFD, Brevets professionnels, Certificats de qualification, etc.), et développe ainsi depuis de nombreuses années un programme de formation ambitieux tant pour l'encadrement bénévole que professionnel.

// LE PROJET ÉDUCATIF DE LA FSCF

La fédération défend un projet éducatif basé sur des valeurs universelles et humanistes. À travers ses différentes pratiques et actions qu'elle propose, la fédération vise à l'épanouissement harmonieux de la Personne dans toutes ses dimensions.

Dans cet esprit, la Fédération Sportive et Culturelle de France fonde ses objectifs éducatifs essentiellement sur des valeurs d'ouverture, de respect, d'autonomie, des responsabilités et de solidarité.

// CHIFFRES CLÉS

1. Plus de 123 000 adhérents,
2. 1 300 associations affiliées,
3. une présence dans 82 départements métropolitains ainsi qu'en Guadeloupe, en Martinique, à la Réunion et en Polynésie Française et dans 12 comités régionaux,
4. 120 activités sportives, artistiques et culturelles,
5. 40 compétitions ou rencontres nationales organisées chaque année,
6. 17 114 journées de formation (toutes formations confondues hors formations professionnelles).



Vivons ensemble
l'expérience
sport et culture !

#FSCFexperience
www.fscf.asso.fr



LE MOT DU PRESIDENT DE LA FEDERATION

La Fédération sportive et culturelle de France (FSCF) est une association nationale née en 1898 et reconnue d'utilité publique depuis 1932. Fédération affinitaire d'inspiration chrétienne, elle inscrit son action dans la cohérence des valeurs humanistes qui l'animent. Son objet social et sociétal est le développement et l'épanouissement de l'être humain à travers la pratique d'une activité, qu'elle soit sportive, culturelle, artistique, socio-éducative ou de loisir.



De ce fait, elle inscrit son projet dans une démarche éducative, de mixité sociale, favorisant l'accès à la pratique pour tous et le lien social.

Forte de ses 124 000 licenciés et 1 500 associations affiliées, l'engagement de la FSCF s'exprime au travers d'une offre d'activités variées donnant lieu chaque année à une cinquantaine de compétitions sportives et rencontres culturelles.

Au nombre de celles-ci le championnat national organisé à Vertou par l'association la « Vaillante de Vertou », avec le concours de plusieurs dizaines de bénévoles.

La mobilisation de très nombreuses compétences et l'engagement de toutes celles et tous ceux qui se sont investis sans compter dans la préparation et l'organisation de cette manifestation méritent notre reconnaissance. Sans eux, rien n'aurait été possible ! Sans eux, la fédération ne serait pas ce qu'elle est !

Je rends aussi hommage et je remercie chaleureusement tous ceux qui, de près ou de loin, ont pris part à cet évènement : associations, membres de la commission nationale, techniciens, juges, partenaires publics et privés.

A tous les participants, j'adresse des vœux de réussite dans le respect des valeurs chères à notre institution : accueil, ambiance, amitié !

Que la fête soit belle !

Christian Babonneau

LE MOT DU MAIRE DE VERTOU



C'est une immense fierté pour la ville de Vertou d'être hôte du championnat national FSCF de Twirling en équipes et en duos, organisé par notre association centenaire la Vaillante.

Depuis plus de 100 ans, la Vaillante est une source d'inspiration inépuisable pour nos associations et irrigue notre tissu associatif local avec ses bénévoles dévoués.

Les 24 et 25 juin 2023, l'élite du Twirling français va se réunir à Vertou et à Rezé. Au total, 1 300 athlètes, 1600 accompagnants et 90 juges seront présents !

C'est l'occasion pour vous, amateurs de sport, de venir voir et apprécier un véritable sport artistique. Vous tomberez sous le charme des prouesses techniques, des mouvements gracieux et millimétrés des meilleurs twirlers français.

Liant avec excellence à la fois performance physique et créativité artistique, le twirling est un sport de passionnés mettant en valeur les valeurs inspirantes de rigueur, de persévérance et de travail en équipe.

À un an des Jeux Olympiques de Paris 2024, l'accueil de cette compétition à Vertou est un véritable tremplin pour la promotion de cette discipline si riche !

Pour l'organisation et le bon déroulement de ce weekend, je veux tout particulièrement remercier les 280 bénévoles présents, les associations et autres acteurs engagés pour la réussite de cette compétition nationale !

Ce grand évènement sportif sera aussi un moment privilégié où règnera notre esprit vertavien, si constitutif de ce que nous sommes et de ce qui nous lie, à travers ses valeurs d'authenticité, de convivialité, de chaleur et de partage !

J'adresse, au nom de la ville de Vertou, mes vœux de réussite les plus sincères à tous les athlètes !

M. Rodolphe AMAILLAND

Maire de VERTOU



LE MOT DU PRESIDENT DE LA VAILLANTE DE VERTOU



Nous sommes très heureux de vous accueillir à ce championnat national FSCF de Twirling équipes et duos.

Pour organiser une telle compétition de cette dimension, je tiens à saluer l'engagement de notre responsable de section Twirling, Stéphanie Demarque. Stéphanie a fédéré l'enthousiasme et l'unité au sein de la Vaillante de Vertou.

Je remercie au nom de la Vaillante, le soutien de la ville de Vertou et son maire Mr Rodolphe AMAILLAND, ainsi que Nantes Métropole et sa présidente Johanna ROLLAND.

Je vous souhaite à toutes et à tous un très bon week-end de championnat et maintenant place au spectacle et à la performance artistique avec le bâton.

Vive le Twirling et vive le Sport !

Alain Allaire

Président de la Vaillante de VERTOU



LE MOT DU COMITE DE PILOTAGE



Chers amis du twirling,

Nous sommes ravis de vous recevoir sur nos terres vertaviennes pour la 3^{ème} fois.

Après le championnat individuel en 2001, les équipes et duos en 2008, nous voici capitale du Twirling le temps du week-end des 23-24-25 juin 2023.

Le comité de pilotage a tout mis en œuvre pour vous accueillir dans les meilleures conditions et ce, depuis de longs mois.

Nos 280 bénévoles seront heureux de vous accompagner, répondre à vos questions, vous servir et vous faire sourire tout au long de ce week-end de compétition mais aussi de fête.

Profitons de tous ces merveilleux moments de partage que nous allons vivre tous ensemble autour d'une même passion : le twirling !

Soyez les bienvenus à Vertou !

Beau week-end en Loire-Atlantique !

Stéphanie DEMARQUE

Responsable de l'activité Twirling

à la Vaillante de VERTOU

1. PROTOCOLE

1.1 COMITE DIRECTEUR DE LA FEDERATION

M. Christian BABONNEAU, président de la fédération

Mme Dominique JOLY, vice-présidente des activités gymniques et d'expression

Marie-Noëlle GOUIFFES, vice-président de la jeunesse

1.2 CO-RESPONSABLE DE LA COMMISSION NATIONALE

Mme Daleila MARHOUM

M. Fabrice VEYSSIERE

2. ACCUEIL

Dès votre arrivée, vous devrez vous rendre impérativement à l'accueil pour retirer les dossiers contenant toutes les indications nécessaires à votre séjour que nous vous souhaitons agréable. Chaque club devra se présenter sous le nom de sa ville.

Pensez à retirer les dossiers des juges

Vendredi 23 juin 2023

« **Salle RUBIS** » Parc sportif Les Echalonnières
20, boulevard Luc Dejoie- 44120 VERTOU
De 16h00 à 23h00

Samedi 24 juin 2023

« **Salle RUBIS** » Parc sportif Les Echalonnières
20, boulevard Luc Dejoie- 44120 VERTOU
De 6h30 à 9h00

👉 Numéro de téléphone en service du vendredi au dimanche :

07.49.99.22.04

Dès l'ouverture des portes des gymnases, il y aura sur chaque site des personnes de l'organisation vers lesquelles vous pourrez vous rapprocher pour toutes questions ou informations (tee-shirt rose « organisation »).

3. DÉROULEMENT DU CHAMPIONNAT

3.1 VENDREDI 23 JUIN 2023

De 16h00 à 23H00 : Ouverture de l'accueil « **Salle RUBIS** »

- **Parc sportif Les Echalonnières** - 20, Bld Luc Dejoie - 44120 VERTOOU
Accès aux cars possibles

3.2 SAMEDI 24 JUIN 2023

De 6h30 à 9H00 : Ouverture de l'accueil « **Salle RUBIS** »

- **Parc sportif Les Echalonnières** - 20, Bld Luc Dejoie - 44120 VERTOOU
Accès aux cars possibles

De 7h45 à 18h00 : Compétition Twirling sur 4 sites (cf 4.1)

A 19h00 : Entraînement de l'Équipe Fédérale « **Salle DIAMANT** »

- Salle Sportive Métropolitaine de la Trocardière
91 rue de la Trocardière 44400 Rezé

A 20h00 : Ouverture des portes pour la fête de nuit « **Salle DIAMANT** »

- **De 20h30 à 22h30 Fête de nuit** « **Salle DIAMANT** »
Salle Sportive Métropolitaine de la Trocardière
91 rue de la Trocardière 44400 Rezé

3.3 DIMANCHE 25 JUIN 2023

De 8h00 à 12h30 : Compétition Twirling « **Salle DIAMANT** »

Salle Sportive Métropolitaine de la Trocardière
91 rue de la Trocardière 44400 Rezé

A 13h30 : Rassemblement de tous les twirlers dans la salle Annexe de la « **Salle DIAMANT** »

A 14h00 : Temps fort – Affinité

A 14h30 : Remise des récompenses

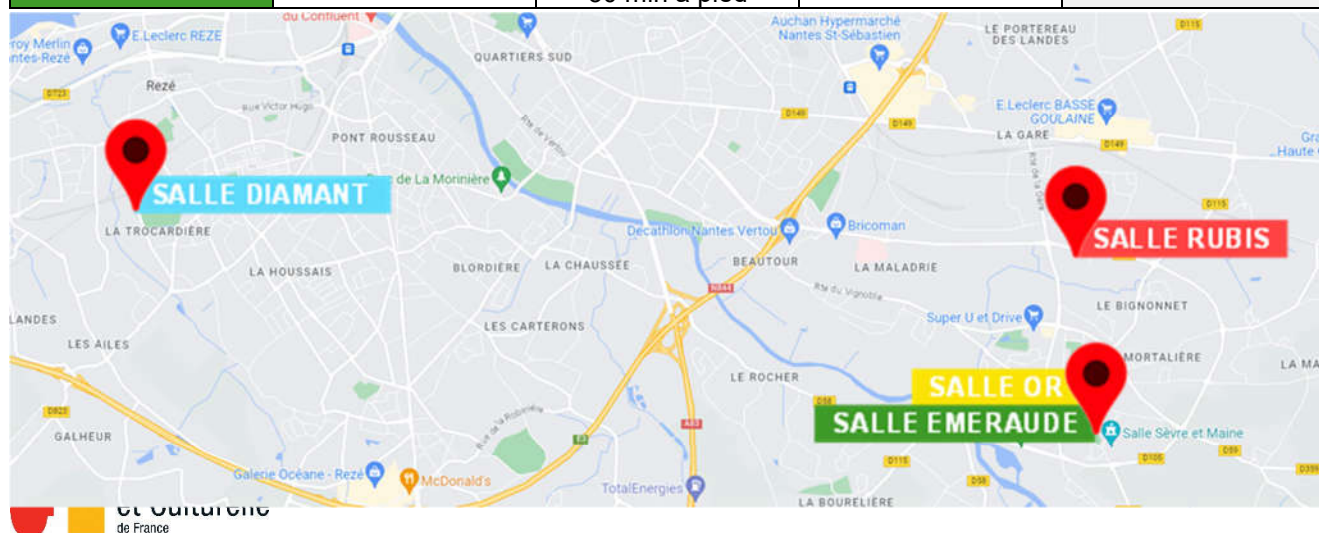
4. ADRESSES UTILES

4.1 LES SALLES DE COMPÉTITION

Nom salle	Adresse	Horaire d'ouverture
“Salle OR” Gymnase J.P Morel	Complexe sportif Sèvre et Maine Rue Sèvre et Maine 44120 VERTOU	• 7h30
« Salle EMERAUDE » Gymnase n°2		• 7h30
Halle des sports « Salle échauffement »		• 7h30
« Salle RUBIS » Parc Sportif les Echalonnères	20, boulevard Luc Dejoie 44120 VERTOU	• 7h00
« Salle DIAMANT » Salle sportive Métropolitaine de la Trocardière	91 rue de la Trocardière 44400 REZE	<ul style="list-style-type: none"> • Samedi 6h30 • Dimanche 6h45

4.2 LES DISTANCES

	Salle DIAMANT	Salle RUBIS	Salle OR	Salle EMERAUDE
Salle DIAMANT	-	13 min en voiture 11,4 kms	17 min en voiture 14,6 kms	17 min en voiture 14,6 kms
Salle RUBIS	13 min en voiture 11,4 kms	-	5 min en voiture 3,2 kms 30 min à pied	5 min en voiture 3,2 kms 30 min à pied
Salle OR	17 min en voiture 14,6 kms	5 min en voiture 3,2 kms 30 min à pied	-	L'une en face de l'autre
Salle EMERAUDE	17 min en voiture 14,6 kms	5 min en voiture 3,2 kms 30 min à pied	L'une en face de l'autre	-



5. RESTAURATION

☞ **La restauration** « *La cantoché étoilée* » « **Salle DIAMANT** » au 1^{er} étage de la salle de compétition.

- Entrée + plat + dessert – Menu traiteur – Repas équilibrés
- Horaires des services : de 11h30 à 13h30 et de 18h30 à 20h00

☞ **Restauration rapide**

« **Salle DIAMANT** » :

- 2 Buvettes, à l'intérieur uniquement, boissons chaudes et froides.
- Confiserie – viennoiseries – crêpes, à l'intérieur uniquement.
- Vente de sandwiches froids, grillades et frites, sur le parvis : une file sera réservée aux clubs ayant pré-commandés.
- Dimanche en matinée : « Assiette vertavienne » (6 huîtres – 1 verre de muscadet).
- Prévoir d'échanger vos euros contre des « **JETONS VERTAVIENS** » (monnaie locale). Des bureaux de change seront mis en place.

« **Salle RUBIS** »

- Buvette intérieure, boissons chaudes et froides.
- Vente de sandwiches froids et hot-dog (pas de grillades ni frites).
- Confiserie – viennoiseries – crêpes.
- Prévoir d'échanger vos euros contre des « **JETONS VERTAVIENS** » (monnaie locale). Des bureaux de change seront mis en place.

« **Salle OR** » et « **Salle EMERAUDE** »

- Buvette extérieure, boissons chaudes et froides.
- Vente de sandwiches froids, grillades et frites.
- Confiserie – viennoiseries – crêpes.
- Prévoir d'échanger vos euros contre des « **JETONS VERTAVIENS** » (monnaie locale). Des bureaux de change seront mis en place.

DEMARCHE ÉCO-RESPONSABLE :

Des gobelets réutilisables seront vendus aux buvettes contre une consigne de 1 JETON (possibilité de rendre le gobelet ou de le garder).

6. PARKING ET STATIONNEMENT

6.1 « SALLE RUBIS » : PARC SPORTIF LES ECHALONNIERES - VERTOU

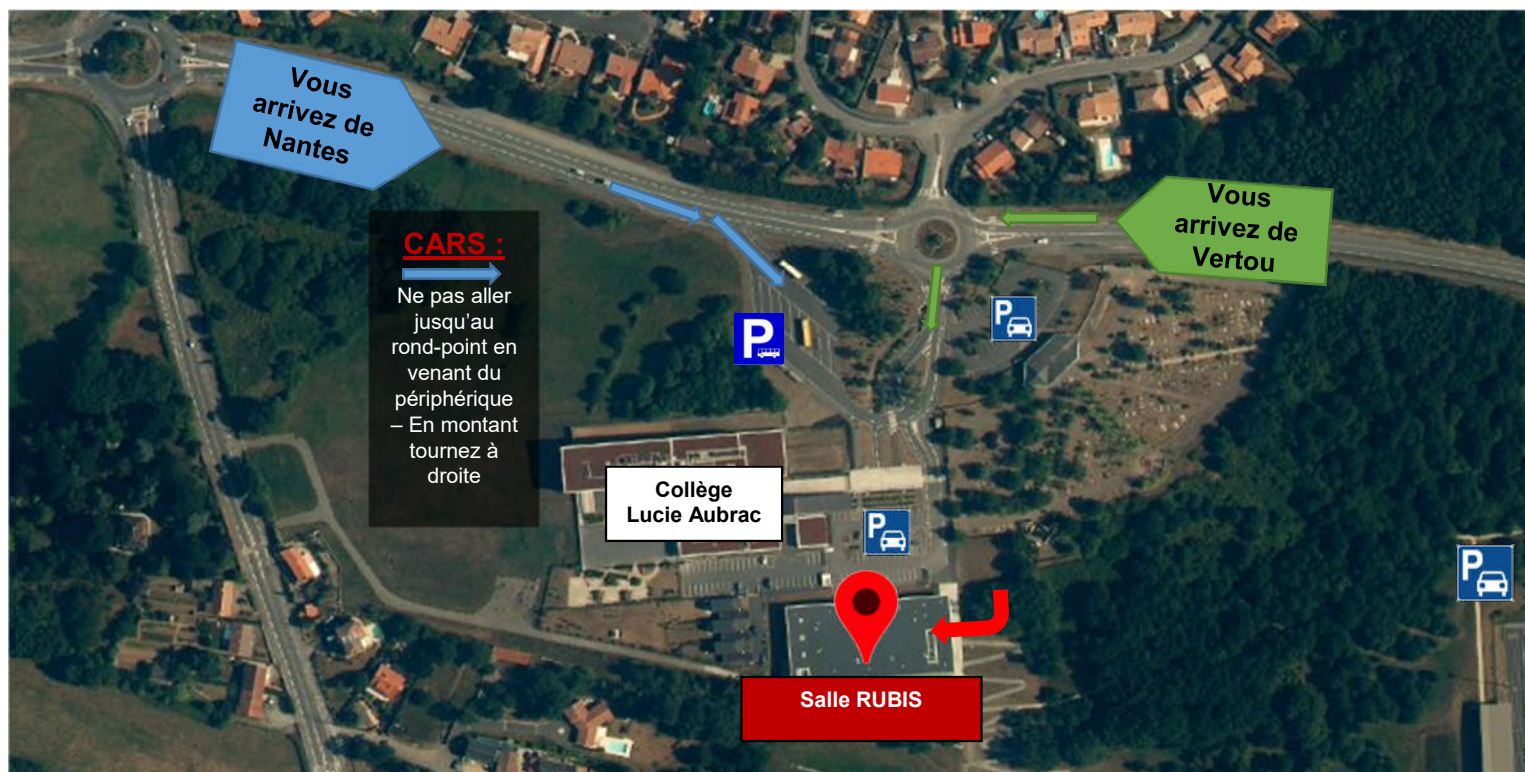


Voitures et minibus : Parking du parc sportif et du collège



Cars : Parking cars scolaires devant le collège

VERTOU est une ville à rond-point, faire demi-tour ici est simple !



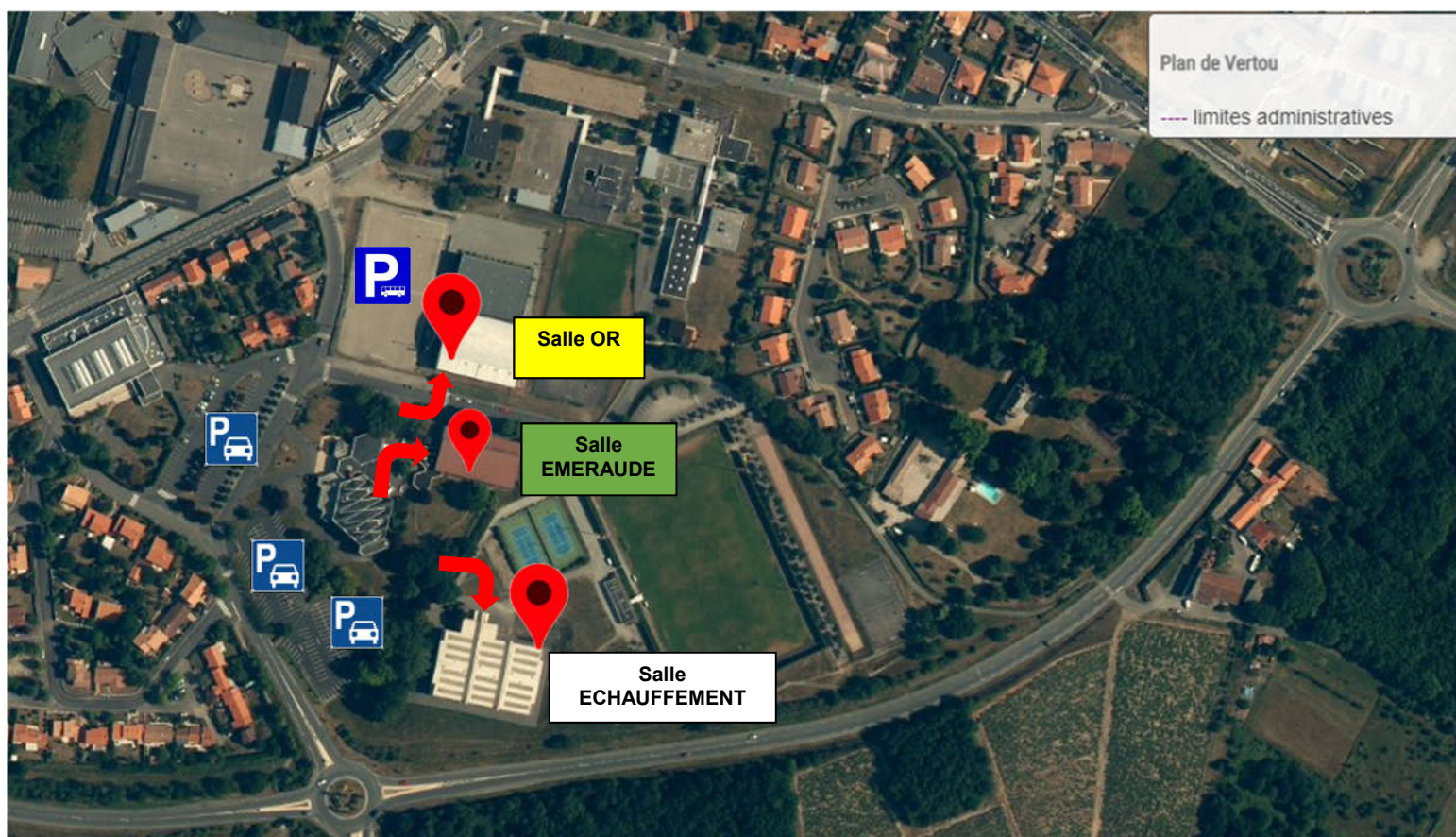
6.2 « SALLE OR » « EMERAUDE » COMPLEXE SEVRE ET MAINE - VERTOU



Voitures et minibus : Parking du complexe sportif Sèvre et Maine – Merci de respecter les riverains autour de la salle svp. Ne pas se garer devant des portails ou garages.



Cars : Parking cars scolaires (suivre les instructions des bénévoles).



ATTENTION

PENSEZ A PREVOIR DU TEMPS ENTRE VERTOU ET REZE CAR LE PERIPHERIQUE NANTAIS EST PARFOIS TRES CHARGE PAR LES DEPARTS EN WEEK-END !

6.3 « SALLE DIAMANT » SALLE SPORTIVE LA TROCARDIERE - REZE



Voitures et minibus : Parking autour de la salle sportive – Merci de respecter les riverains autour de la salle svp. Ne pas se garer devant des portails ou garages.



Cars : Dépose-minute devant la salle (suivre les instructions des bénévoles).



7. CONSIGNES AUX ASSOCIATIONS

7.1 HORAIRES DE PASSAGES

En l'absence de votre équipe ou duo au moment de l'appel (prévoir une **avance possible de 15 minutes maximum**), celle-ci ne pourra participer que « **hors championnat** », en fin de catégorie si l'horaire le permet. Dans ce cas elle sera notée, mais non classée.

Chaque salle dispose d'une zone d'échauffement (avec ou sans bâton).

La zone d'échauffement régulée (La ZER), est ouverte exclusivement aux équipes/duos passés au Bureau d'accueil, accompagnés de 2 personnes par équipes ou de 1 personne par duo, avec présentation de l'accréditation obligatoire.

Merci de bien vouloir respecter les consignes.

7.2 MUSIQUES

Par précaution prévoir une clé USB avec **une seule musique**.

7.3 « PASSEPORTS COMPETITIONS » ET LICENCES

Seuls les **passesports « compétition équipes ou duos » (dûment remplis** lors de vos championnats régionaux), les **licences validées** doivent être présentés au bureau d'accueil, **en même temps que les twirlers**.

7.4 FESTIVAL – REMISE DES RECOMPENSES

Il se déroulera à la « **Salle Diamant** » Salle sportive de la Trocardière - 91 rue de la Trocardière 44400 REZE.

Les twirlers seront rassemblés avant le festival à 13h30 dans la salle annexe.

Les twirlers ayant participé aux compétitions, doivent être présents, sans bâton, dans **une tenue et une présentation (coiffure comprise) conforme aux recommandations de l'article 3.1 du RES compétition équipes** pour la présentation générale. Merci de ne pas emmener les housses et autres sacs dans les gradins.

7.5 UN MATÉRIEL ADAPTE

Merci de bien vouloir vérifier, avant d'entrer sur les praticables, les embouts des bâtons, ceci afin de respecter le sol des salles de sports.

Merci de prévoir des chaussures de sport pour TOUS les praticables (twirler/coachs/juges)

Prévoir des gourdes pour les twirlers (compétition et remise des récompenses).

7.6 VENTE DE PRODUITS DIVERS

Des stands de vente de matériels « Twirling » ainsi qu'un photographe seront présents tout le week-end dans le Hall d'entrée de la « Salle Diamant » La Trocardière à Rezé.

Présence le dimanche matin d'un viticulteur local « Domaine du Bourgeois » et d'un ostréiculteur (vente d'huîtres).

7.7 PRISES DE VUE VIDÉO

Un emplacement est réservé dans chaque salle pour la personne désignée par la commission nationale (presse et organisateur uniquement).

Les flashes photos et éclairages spéciaux de cinéma ou vidéo sont interdits parce qu'ils peuvent gêner les twirlers. **Faites attention aux appareils à réglage automatique.**

Les présidents de jury et les directeurs de salles sont autorisés à intervenir si nécessaire.

8. CONSIGNES AUX MEMBRES DE JURY

8.1 PRESENCE ET TENUE DES MEMBRES DE JURY

- **Les membres de jury sélectionnés** (titulaires et remplaçants) ne peuvent en **aucun cas refuser leur affectation**.
- **L'absence non justifiée de juges inscrits pénalisera l'association représentée par le juge, par l'encaissement du chèque de caution ET par le non-classement de toutes les équipes du club.**
- Les **membres du jury** qui ne se présentent **pas dans la tenue réglementaire** exigée, ou **non présents 30 minutes avant** le début de la compétition ne seront pas **acceptés** et seront remplacés par les juges remplaçants. Le chèque de caution sera alors encaissé.
- **Tous les membres de jurys remplaçants devront se présenter au directeur de la salle, 30 mn avant le début de la compétition.**
- **Lors des retours de pauses les juges devront être en place 5 mn avant la reprise de la compétition.**
- Les juges déjeuneront ensemble sur leur lieu de compétition, en fonction des prestations qu'ils auront préalablement réservées.
- **Chaussures de sport obligatoire sur TOUS les sites de compétition.**

8.2 MATERIEL

Tout membre de jury doit se présenter avec son matériel complet :

- Les horaires de passage,
- Papier, stylos,
- Un chronomètre pour les compteurs chutes et le Président de jury.

Les coupons « juges » sont fournis par la Fédération et seront distribués le jour de la compétition.